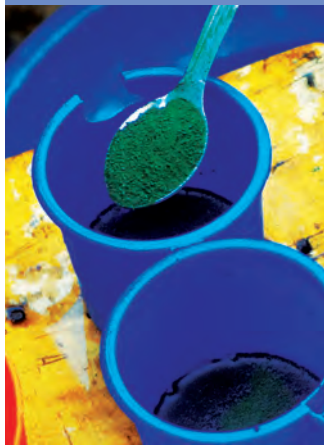


RAPPORT D'ACTIVITÉS 2021



 ANTENNA
FRANCE



Notre Rapport d'Activité 2021 illustre cette première année de fonctionnement avec un nouveau CA (élu en Décembre 2020), une équipe de bénévoles enrichie, et un fonctionnement original avec une Déléguée Générale basée majoritairement à Lomé. Ces challenges liés à cette nouvelle équation, nous les avons relevés tous ensemble.

Je tiens à remercier les membres du CA qui se sont investis à mes côtés pour que notre Association continue à rayonner et agir avec efficacité sur le terrain en relation avec sa vision stratégique.

Merci également à tous les bénévoles qui manifestent leur motivation à l'égard d'Antenna et qui ont su s'adapter à ses fonctionnements où le distanciel a été encore très majoritaire.



Anne Lacoste
Présidente.

Cette année 2021 nous a permis de consolider nos liens avec nos partenaires locaux historiques et nous avons pu constater, ô combien cette stratégie du "tout local" était importante et indispensable pour que nos actions puissent continuer à se dérouler malgré les perturbations mondiales. Cette année encore aucune mission n'a pu se faire ni au Niger ni à Madagascar et pourtant 100 % de nos activités ont pu se dérouler comme prévu, y compris de nouveaux projets ambitieux !

Saluons tous ces partenaires locaux qui œuvrent chaque jour auprès de leurs frères et soeurs en permettant de faire connaître la spiruline et d'en faire bénéficier des enfants et des femmes enceintes tout en agissant également sur les bonnes pratiques nutritionnelles des parents. Nos Maisons de la Nutrition constituent un lieu très adapté pour ces actions et nous continuerons à en développer, en complément des écoles avec le partenariat des équipes enseignantes et les dispensaires en lien avec les équipes de santé locales.

Parallèlement à ces distributions de spiruline sociale, la mise en place d'activités génératrices de revenus pour pérenniser ces actions reste indispensable et nous y œuvrons activement. Que ce soit la vente de spiruline sous toutes ses formes (poudre, paillette, comprimés, ou associée à des jus de fruits), la vente de produits issus des jardins potagers mis en place avec les bénéficiaires voire du miel produit par les apiculteurs locaux, la majorité de nos projets vise à inclure et accompagner cette valorisation économique. Cependant les pays au sein desquels Antenna agit sont touchés par des crises économiques et alimentaires parfois violentes et c'est grâce à nos chers mécènes, bailleurs et donateurs que nous pouvons agir auprès du plus grand nombre, qu'ils en soient ici remerciés.

Les hommes politiques ne connaissent la misère que par les statistiques.
On ne pleure pas devant les chiffres. (Abbé Pierre)



Antenna France
soutient activement
8 des objectifs
de développement durable



LA MALNUTRITION ET L'ANÉMIE PROGRESSENT DANS LE MONDE

L'année de la pandémie est marquée par une augmentation de la faim dans le monde. C'est l'Afrique qui connaît la plus forte hausse.

Au niveau mondial :
(Chiffres FAO 2018)



155 millions d'enfants
de moins de 5 ans souffrent
d'un retard de croissance

613 millions de femmes
en âge de procréer
souffrent d'anémie

1 enfant de moins
de 5 ans sur **3**
souffre de malnutrition

1 enfant sur **2**
souffre de carences
en vitamines et nutriments essentiels
tels que la **vitamine A et le fer**

Les actions Antenna France s'inscrivent dans la lutte contre la malnutrition et l'anémie, particulièrement au **Mali**, au **Niger**, au **Togo** et à **Madagascar**



L'Afrique est le continent
où la malnutrition est la plus élevée
(1 personne sur 5);



30% des enfants africains
souffrent de retard de croissance;



L'anémie touche 38% des femmes
africaines en âge de procréer.

**Lutter contre la malnutrition,
c'est lutter en faveur de l'essor économique
et social du continent africain !**

Une solution locale et durable contre la malnutrition

Antenna France est une association Loi 1901 de solidarité internationale engagée depuis 2003 dans la lutte contre la malnutrition à travers un modèle original d'entrepreneuriat social et de développement local.

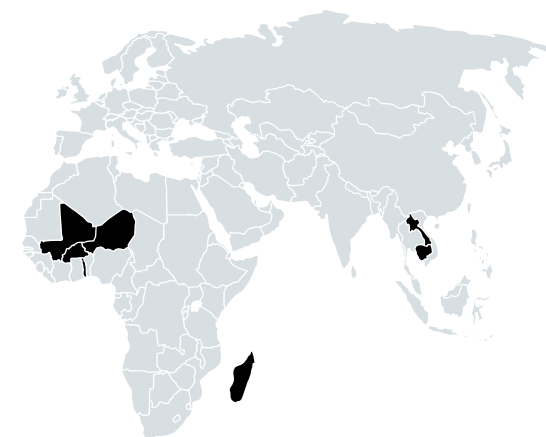
L'organisation de cures de spiruline et autres actions de nutrition pour aider dans le traitement de la malnutrition, en particulier chez les enfants. La spiruline donnée est produite par les fermes locales.

L'éducation à la nutrition pour les mamans, notamment au sein de Maisons de la Nutrition afin d'agir sur les comportements alimentaires et faire ainsi bénéficier l'ensemble de la famille de manière pérenne d'une meilleure nutrition diversifiée et équilibrée au quotidien.

L'appui à la mise en place de fermes de spiruline dans les pays du Sud, en particulier en Afrique : soutien financier, transfert de technologie, formation du personnel, accompagnement à la gestion... Ces fermes, exploitées par un partenaire local, commercialisent la spiruline et ont vocation à devenir autonomes et pérennes à long terme sur les plans financier, technique et humain.

5 PROGRAMMES POUR 7 PAYS

Mali ■■■
Madagascar ■■■■
Niger ■■■■
Togo ■■■■
Burkina Fasso ■■■■
Laos ■■■■
Cambodge ■■■■



■ Nutrition.

■ Santé.



■ Activité locale génératrice de revenu.



■ Recherche.



■ Production de spiruline.

MISSION ÉCONOMIQUE ET MISSION SOCIALE DE CHAQUE FERME



MISSION ÉCONOMIQUE

Les fermes de cultures de spiruline gérées par des partenaires locaux.

Les fermes de spiruline produisent de la spiruline dans des **bassins ouverts de forme circulaire ou ovale**. La spiruline s'y développe **naturellement**, nourrie par des intrants biologiques ajoutés au milieu de culture, sous réserve d'une température élevée (idéale autour de 30-35°). La récolte se fait plusieurs fois par semaine par filtration du milieu de culture à l'aide de tamis qui retiennent la biomasse. La spiruline est ensuite pressée, extrudée en spaghettis puis séchée à basse température. Elle est enfin **conditionnée en poudre, paillettes, comprimés** voire incorporée dans des jus de fruits, ou barres énergétiques.



MISSION SOCIALE

La spiruline est offerte aux enfants et femmes enceintes ou en situation de malnutrition ou d'anémie.

En contrepartie de l'aide financière et technique reçue d'Antenna France, nos partenaires s'engagent à donner gratuitement une partie de leur production. La spiruline est distribuée aux enfants, mélangée à de l'eau, jus de fruits ou de la nourriture, sous forme de **cures de 4 à 6 semaines** (renouvelées si nécessaire), avec prise quotidienne de 3 grammes environ. Lorsque c'est possible, un suivi personnalisé de l'enfant est assuré : poids, taille et périmètre brachial et taux d'hémoglobine avant et après la cure.

Parce que la spiruline contient beaucoup de **fer** hautement digestible, elle est aussi fréquemment donnée aux **femmes enceintes et allaitantes** pour combattre l'**anémie** par manque de fer, véritable fléau de santé publique. Ceci permet aussi d'éviter que leur foetus ou jeune enfant ne développe des carences dès sa naissance.

LES BIENFAITS DE LA SPIRULINE CONTRE LA MALNUTRITION ET L'ANÉMIE

« La spiruline apporte des micronutriments essentiels pour pallier les insuffisances de l'alimentation. »

Sa composition hautement protéique et ferrique, sa teneur en lipides essentiels rares, ses nombreux minéraux et vitamines, font de la spiruline le plus complet et le plus efficace des nutriments nécessaires à l'organisme.

Adjoint à un régime de renutrition, l'apport de spiruline (en prise journalière pendant 6 à 8 semaines) aux enfants malnutris dans les centres de santé, orphelinats ou maisons de la nutrition de nos partenaires locaux produit des effets spectaculaires :

- Augmentation du taux d'hémoglobine dans le sang,
- Amélioration de l'état de santé général, gain d'énergie et de force musculaire, capacités de mémorisation,
- Développement psychomoteur,
- Renforcement des défenses immunitaires pour lutter contre les infections.

En outre, de par sa haute teneur en fer (plus assimilable que celui de la viande et du poisson), la spiruline possède un potentiel extraordinaire pour traiter et prévenir l'anémie ferriprive, fléau de santé publique, qui est souvent une conséquence de la malnutrition chronique.

Teneur très élevée en

protéines
(50 à 70 g pour 100 g)

très digestibles.
Cet apport protéique apporte notamment

8 acides aminés essentiels

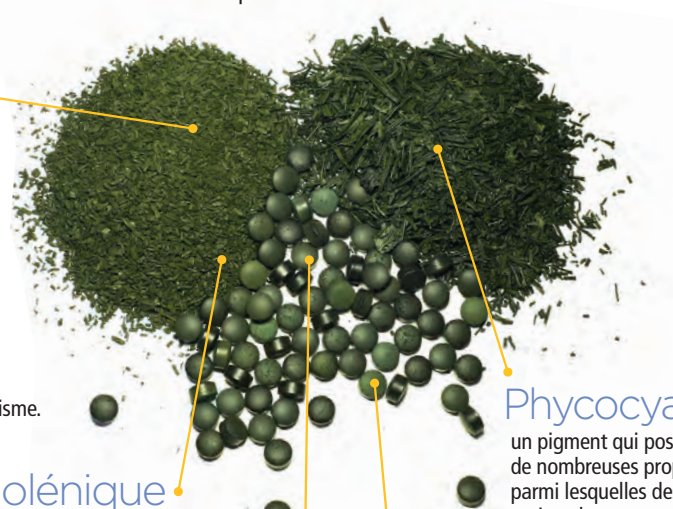
indispensables à l'organisme.

Acide γ -linoléique

La spiruline offre une des meilleures sources après le lait maternel. Cet acide gras essentiel est un précurseur de médiateurs intervenant dans les processus anti-inflammatoires et immunitaires.

Provitamine A (β -carotène)

On trouve environ 200 mg de β -carotène dans 100 g de spiruline, soit 10 à 15 fois plus que dans la carotte. C'est un anti oxydant qui prévient notamment les problèmes de vision, et qui contribue à la formation des globules rouges. Une dose de spiruline (1-3 g chez l'enfant, 3-6 g chez l'adulte) assure ainsi les besoins quotidiens en vitamine A.



Phycocyanine

un pigment qui possède de nombreuses propriétés parmi lesquelles des effets antioxydants et anti-inflammatoires. Elle renforce le système immunitaire par ses effets antiviraux.

Minéraux et oligo-éléments :

potassium, phosphore, zinc, magnésium, calcium... et surtout une remarquable concentration en **fer** : 30 à 100 mg/100 g voire plus, et très bien absorbé, permettant de corriger l'anémie ferriprive.



Depuis plus de 30 ans, **Antenna France** fait partie du réseau de la **Fondation Antenna**, basée en Suisse et engagée dans des domaines tels que la recherche scientifique et la diffusion de solutions pour répondre aux besoins essentiels des communautés les plus vulnérables. La Fondation Antenna agit dans les domaines de l'accès à l'eau potable, la nutrition, l'agriculture, l'énergie, la médecine et le micro-crédit.



Plus d'informations sur www.antenna.ch.



Antenna France intervient actuellement activement dans 4 pays : Madagascar, Mali, Niger et Togo. Son action sur le terrain est concrète et mesurable. Depuis sa création, plus de 143 000 enfants malnutris ont reçu des cure de spiruline et plus de 50 emplois ont été créés.

L'ÉQUIPE

ÉQUIPE OPÉRATIONNELLE ET BÉNÉVOLES



Anne LACOSTE
Présidente et
Cheffe de projets Togo



Gérard LETELLIER
Secrétaire Général



Patrick GALUS
Trésorier



Benjamin MICHALLET
Chef de projets Niger



Mariana VEAUUVY
Coordinatrice de la
Direction Générale
de la Fondation
Antenna Genève



Jérôme PERFETTI-
CASTAING
Spirulinier et membre
de la Commission
Qualité



Marc COLAS DE
LA NOUE
Chef de projets
Madagascar



Nicole LAUDIGNON-
AUGARDE
Médecin pédiatre



Nathalie DE POIX
Spirulinière
et membre de la
Commission Qualité



Renaud d'AVOUT
d'AUERSTAEDT
Spirulinier et membre
de la Commission
Qualité



François CASSAGNE
Spirulinier et membre
de la Commission
Qualité



Emilie DELERUELLE
Webmaster



Kara François Laurent
BAUBET
Médecin Généraliste
et Opérateur Econo-
mique en Cote d'Ivoire



Eva LEIBOVICI
Chargée
du fundraising



Leslie DESSERTY
Diététicienne-
Nutritionniste



Evelyne GOUBIN
Assistante
de direction

L'ÉDUCATION À LA NUTRITION, UNE PRIORITÉ POUR ANTENNA FRANCE



L'éducation à la nutrition se concrétise par des actions de formation et de sensibilisation des parents à la nutrition et à l'hygiène, notamment au sein des Maisons de la Nutrition.

Il s'agit d'un lieu dédié à l'accueil des enfants et des mamans pour les cures de spiruline, mais aussi à la conception et à l'utilisation des outils pédagogiques de sensibilisation à la nutrition et autres thèmes périphériques comme l'hygiène lors de la préparation des repas.

Désormais ce sont 5 Maisons de la Nutrition (3 à Madagascar, 1 au Togo, et la dernière installée en 2021 à Bamako) qui permettent aux actions d'Antenna France de rayonner en complétant les actions curatives des cures de spiruline par des actions pour faire évoluer les connaissances, aptitudes et pratiques des parents et mamans cantine dans l'élaboration des repas.



Objectifs de cette sensibilisation

Si les facteurs explicatifs de la malnutrition sont complexes et multiples, une de ses causes essentielles est le **manque de connaissance des mamans sur les besoins élémentaires des enfants en matière d'alimentation.**

« On note que les mères passent trop vite d'une alimentation au sein à une alimentation pour adulte essentiellement à base de riz, parfois de manioc, et de tubercule, qui sont des sources d'énergie mais pas de nutriments ou de vitamines. » Cyprien Rukemanganisi (Coordinateur des projets Caritas au Rwanda).

L'éducation à la nutrition passe par une prise de conscience des besoins nutritionnels spécifiques selon les stades de croissance et du lien entre alimentation et santé, et le rôle de chaque catégorie d'aliments sur la santé :

- les valeurs nutritionnelles des aliments du pays concerné ;
- le choix dans l'achat d'aliments diversifiés et appropriés selon les ressources disponibles ;
- les bonnes pratiques de stockage et conservation ;
- l'hygiène alimentaire.

CHIFFRES CLÉS 2021

5 
MAISONS DE
LA NUTRITION

Madagascar
Mali et Togo

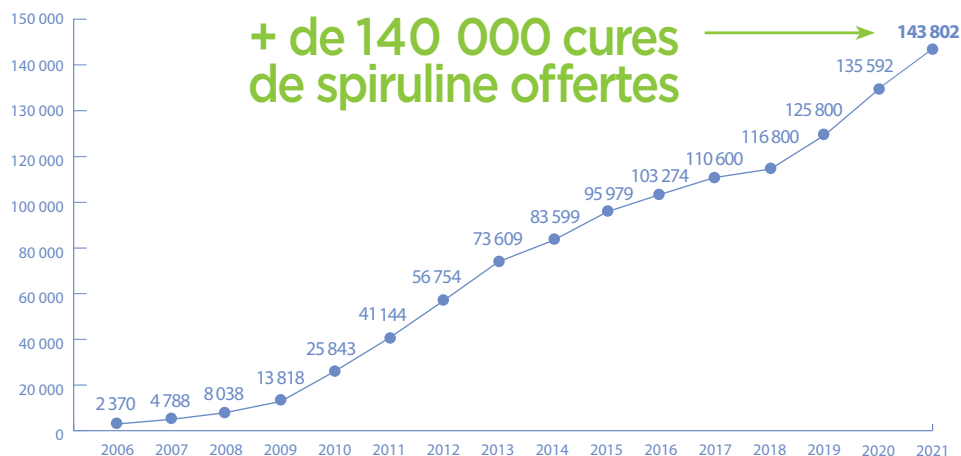
6 
STRUCTURES
DE VENTE ET
DISTRIBUTION

Madagascar, Mali, Niger,
Togo, Cambodge, Laos

6 
FERMES DE PRODUCTION
EN COURS DE SOUTIEN
OU AUTONOMES

Mali, Niger, Togo, Burkina
Faso, Cambodge, Laos

8 802 cures de spiruline
pour des enfants
et femmes enceintes



Nombre d'enfants bénéficiaires en cumul.

+ de 380 000
portions de spiruline
distribuées

2,5 

905 parents formés
à la nutrition
et à l'hygiène

TONNES
de spiruline
sèche produites

Antenna France est présente à Madagascar depuis plus de 15 ans et le cœur de son activité est d'apporter son appui à des actions de lutte contre la malnutrition conduites pour la plupart en partenariat avec des associations locales.

L'année 2021 a été marquée par une amélioration de la situation découlant de la pandémie de COVID qui a frappé le monde et n'a évidemment pas épargné Madagascar. Les mesures de confinement qui avaient été adoptées par les autorités locales en 2020 et avaient eu un fort impact sur une grande majorité de la population ont été nettement assouplies.

Ce contexte plus favorable a permis un redéploiement vigoureux de nos programmes, le tout dans le respect le plus strict des règles sanitaires restant alors en vigueur.

RÉALISATIONS 2021

- Le partenariat avec la **Maison de la Nutrition Mahereza** située à Antsirabe a pu être renouvelé pour une année supplémentaire grâce au financement d'un mécène. Sur l'ensemble de l'année 2021, des cures de spiruline ont été offertes à 235 enfants et près de 200 parents ont suivi des formations de base à la nutrition, à l'hygiène, au planning familial et à l'agriculture.
- La **Maison de la Nutrition « Gérard Galus »** (40 km d'Antsirabe), gérée et financée par Antenna France, a organisé 7 vagues de distribution de spiruline, chacune d'une durée de 6 semaines, permettant de traiter 280 enfants. Des sessions de formation à l'hygiène ont été également dispensées auprès de 170 parents.
- L'**association ODADI** a renforcé son centre Patrakala implanté à 70 km de Tananarive. Au total en 2021, près de 200 enfants ont bénéficié d'une cure de spiruline et 130 mamans ont suivi des formations à la nutrition, à l'hygiène et à la santé. Dans le même temps, 6 000 collations ont été servies aux enfants et 3 900 encas à leurs accompagnants.
- Avec l'**association Soakilonga** dirigée par le docteur Josette Rakotohery, très impliqué depuis de nombreuses années dans des actions de lutte contre la malnutrition. L'organisation au centre de Tsarazaza et dans 3 écoles environnantes de cures de spiruline pour 425 enfants et de formations des parents aux bonnes pratiques nutritionnelles ainsi qu'à des techniques de cultures agricoles permettant de diversifier les produits entrant dans la confection des repas pour un meilleur équilibre alimentaire.
- Sur financement d'une commune suisse, un programme de **distribution de jus de fruits enrichis à la spiruline** a concerné 300 élèves de l'école primaire publique Avaratra à Antsirabe. 147 parents formés aux bases de la nutrition à l'aide de l'outil pédagogique Nutricartes. Ce projet a été suivi par notre coordinateur local en liaison avec les responsables régionaux de l'éducation nationale malgache.
- Avec l'appui financier d'une Fondation d'entreprise, Antenna France a accompagné notre partenaire **Écoformation** pour finaliser la construction de **5 nouveaux bassins de production** dans sa ferme de Mahajanga. En retour, ce dernier a effectué des dons de spiruline en faveur de plusieurs programmes de distribution assurés par Antenna France sur la Grande Ile.



Séance de nutrition animée par le médecin nutritionniste Dr Josette Rakotohery.

DISTRIBUTION SOCIALE

158 kg

BÉNÉFICIAIRES DES CURES DE SPIRULINE

1 440 ENFANTS

BÉNÉFICIAIRES DES FORMATIONS

670 PARENTS

Maisons de la Nutrition

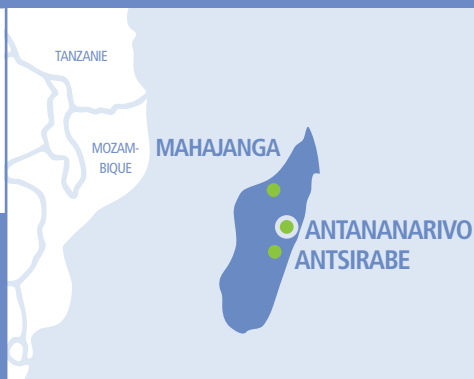


ANTSIRABÉ (4)
TANANARIVE (1)

Structure de vente
et distribution



ANTSIRABÉ
MAHAJANGA



PERSPECTIVES 2022

- Poursuite du programme mené avec l'association **Mahereza** dont les objectifs sur un an en termes d'enfants traités (200 prévus au total) et de parents formés (160) devraient être dépassés au vu des réalisations de 2021. Un questionnaire post-cures en cours de mise au point sera utilisé prochainement afin d'évaluer l'impact dans la durée des formations dispensées auprès des parents.
- La **maison de la nutrition Gérard Galus** a commencé début 2022 à mesurer le taux d'hémoglobine des enfants afin de mieux apprécier leur niveau de malnutrition et l'impact des cures de spiruline. À noter que sur cette même commune notre fidèle partenaire Cementis, s'apprête à relancer le trail d'Ibity, événement sportif local destiné à lever des fonds pour financer en partie notre centre.



Distribution de jus à la spiruline aux 300 élèves de l'école primaire d'Avaratra.



Distribution de bouillie enrichie à la spiruline par l'association Soakilonga.

- Les partenariats avec les associations **ODADI** et **Soakilonga** devraient être élargis en mettant l'accent sur la formation des parents aux techniques de production maraichères et vivrières favorisant la diversification des apports et un meilleur équilibre nutritionnel.
- Fort du succès du projet Avaratra très apprécié par les responsables régionaux de l'éducation nationale en 2020, un nouveau programme ambitieux a été lancé au début 2022 auprès de l'**école primaire publique Ambalavoto** à Antsirabe : 570 élèves devraient bénéficier de jus de fruits spirulinés préparés par les parents qui eux même suivront des formations à la nutrition.

Antenna France est présente au Mali depuis 2004 par une ferme de production située près de Bamako et un partenariat avec le Centre Père Michel de Formation Professionnelle des Salésiens de Bamako.



Accueil des élèves des écoles à la ferme pour une visite pédagogique.

RÉALISATIONS 2021

- La ferme de spiruline a pu produire et étoffer sa gamme. Un bailleur a financé une machine à comprimés importée du Royaume-Uni. Souleyman, le responsable de production, est venu se former au Togo chez notre partenaire Ecospiruline et renforcer ainsi le partenariat technique historique entre ces deux sites de production de taille similaire.
- Les ventes de spiruline n'étant pas à leur maximum, la production a été ralentie par une mise en culture de **4 bassins sur 7** pour éviter trop de stocks et la distribution de spiruline sociale a été maintenue en volume et diversifiée sur le territoire.
- À Bamako, la distribution sociale est réalisée dans la **Maison de la Nutrition**, installée au sein du dispensaire Valentin de Pablo. Un financement de mécènes a permis de repérer au sein des communautés 140 enfants et 60 femmes enceintes, tous qualifiés en situation de malnutrition par les médecins du centre et pris en charge notamment par des cures de spiruline et des sensibilisations à la malnutrition et aux bonnes pratiques nutritionnelles avec un suivi individuel personnalisé.
- Grâce au partenariat avec la section Spirisol de la Fédération des Spiruliniers Français, **trois dons de spiruline** ont pu être acheminés en bus au départ de la ferme de Bamako vers la région de Gao pour une distribution aux populations isolées.
- Le partenariat réactivé avec **l'association Kakama** qui gère un orphelinat dans la région de Mopti a pu permettre aux 50 enfants de l'orphelinat de bénéficier de plusieurs cures de spiruline.
- Une mission sur place et a permis de renforcer les liens avec les partenaires locaux, y compris le **Ministère de la Santé** très intéressé par les résultats de la Maison de la Nutrition de Bamako. Suite à cette mission, une action de distribution de bouillie à la spiruline a été mise en place avec le samu Social pour les enfants d'un **Centre de Réfugiés de Bamako**.



Gammes des produits de spiruline proposés par la ferme de Moribabougou.

PRODUCTION 405 kg
DISTRIBUTION SOCIALE 326 kg
BÉNÉFICIAIRES DES CURES DE SPIRULINE 1 590 ENFANTS
BÉNÉFICIAIRES DES FORMATIONS 250 PARENTS

Ferme et Structure de vente et distribution



BAMAKO

Maisons de la Nutrition



BAMAKO (2)
GAO
MOPTI



PERSPECTIVES 2022

- Nous souhaitons poursuivre et étendre les activités de la **Maison de la Nutrition de Bamako** avec, si les financements le permettent, l'acheminement d'équipements médicaux.
- La partenariat avec les **acteurs de la région de Gao** réactivé en 2021 se poursuivra avec une étendue vers la promotion des bonnes pratiques nutritionnelles et notamment via des formations aux techniques de maraîchage agro-écologique auprès de communautés situées au bord du fleuve Niger.
- Avec la **communauté des béatitudes de Bamako** qui accueille des filles jetées à la rue car enceintes et repérées par le Samu social lors de ses maraudes, nous sommes en attente de financement pour un projet visant outre leur remise en état de santé physique et psychologique, leur apprentissage d'un métier via la transformation des produits agricoles du centre d'accueil.
- La diversification des ventes de spiruline est indispensable pour assurer pérennité de la ferme: outre la mise en marché de la spiruline en comprimés, une **distribution commerciale intensifiée** et élargie grâce à des visiteurs médicaux est à l'étude.



Distribution de spiruline dans la région de Gao.



Distribution de spiruline à la Maison de la Nutrition de Bamako.

En 2021, Antenna France a fait évoluer sa représentation locale par un partenariat pour une petite production sur Niamey et une distribution via un seul partenaire compte tenu de sa capacité à assurer le suivi de la distribution de spiruline et ainsi que le suivi de l'état de santé des enfants bénéficiaires.

RÉALISATIONS 2021

- La **production de spiruline** a été transférée de la ferme de Dogondoutchi vers une petite production au sein de l'**Université des sciences et techniques Abdou Moumouni** à Niamey. Un bassin oblongue est désormais en activité et produit une spiruline issue de la souche de la ferme Dogondoutchi. Le responsable de production, Abdul Razak, a réalisé son stage à Dogondoutchi et a pu, avec l'aide de spiruliniers bénévoles basés en France, relancer une activité au sein d'installations universitaires existantes mais laissées à l'abandon.
- La partie terrain du programme de thèse s'est mise en place par le stage sur la **ferme de Dogondoutchi** puis la mise en place de la production au sein des installations universitaires pour enfin travailler à l'**enrichissement en fer de la spiruline produite**.



Pâte de spiruline.



Bassins oblongue de l'université Abdou Moumouni.



Récolte.

- La distribution sociale s'est concentrée avec notre partenaire historique le GRYK, notre qui prend en charge à Niamey et Zinder des enfants et jeunes issus de la brousse. L'équivalent de 200 cures de spirulines a ainsi été réalisé sur trois mois et bénéficié aux **62 enfants et jeunes** de notre partenaire. Ces cures, intégrées aux repas quotidiens, ont renforcé le dispositif nutritif mis en place par le GRYK au quotidien avec des résultats encourageants.

PRODUCTION EN DÉMARRAGE
AU SEIN DE L'UNIVERSITÉ DE NIAMEY

DISTRIBUTION SOCIALE

20 kg

BÉNÉFICIAIRES
DES CURES DE SPIRULINE

62 ENFANTS

Maisons de la Nutrition

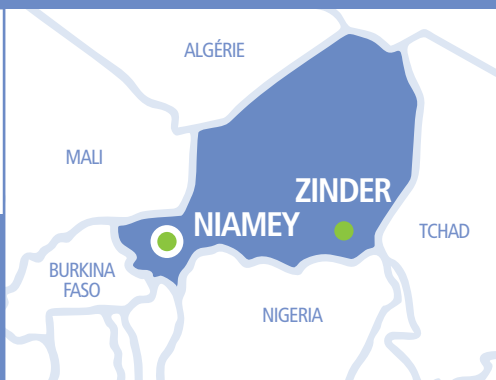


NIAMEY

Structure de vente
et distribution



NIAMEY
ZINDER



PERSPECTIVES 2022

- Nous visons en 2022 à pérenniser la production de spiruline au sein de l'**Université Abdou Moumouni** par un appui technique et financier aux infrastructures. À termes, l'objectif est d'envisager la construction de bassins supplémentaires pour produire une spiruline enrichie en fer de haute qualité pour subvenir aux besoins des Centres de renutrition de Niamey et ses alentours.
- La dernière année de thèse sera notamment consacrée aux tests biochimiques et organoleptiques de **bouillies enrichies à la spiruline**. Au-delà de la finalisation de l'étude portant sur l'enrichissement en fer de la spiruline, le financement d'une seconde thèse de doctorat dans la continuité de celle réalisée par Abdul Razak pourrait permettre de concrétiser les aspects industriels de la mise en production locale d'une farine enrichie à la spiruline et la construction de plaidoyer pour accompagner et élargir l'usage de la spiruline produite au sein de l'université vers les services de santé.
- Le partenariat noué au cours de l'année 2021 avec le GRYK sera consolidé à **Niamey comme à Zinder** pour ancrer durablement notre distribution sociale dans les deux principales villes du pays.
- Grâce à la présence d'une jeune volontaire en mission, la recherche d'un nouveau partenaire capable sur Niamey, de suivre la distribution de la spiruline et l'état de santé des bénéficiaires sera entrepris afin **d'augmenter le nombre de bénéficiaires des cures de spirulines au Niger**.



Réception de la spiruline du Mali par l'équipe de l'orphelinat de Niamey.

Au Togo la production de spiruline est réalisée par l'entreprise Ecospiruline, partenaire historique d'Antenna France depuis 2011. La ferme est devenue financièrement et techniquement autonome, ce qui signifie que les collaborations avec Antenna France portent sur la diffusion des meilleures techniques disponibles, le suivi qualité et l'élargissement des distributions sociales et commerciales y compris la diversification des sources de revenus agricoles.

RÉALISATIONS 2021

- La production fonctionne en flux tiré, c'est-à-dire que la mise en production des bassins s'adapte aux volumes commercialisés et cette année encore seulement 4 bassins sur 7 ont été ensemencés. Les volumes ont baissé, les ventes locales restent difficiles, c'est pourquoi la recherche d'une **diversification des revenus agricoles** est en marche.
- La **gamme des produits à la spiruline s'est élargie** : au delà d'une présentation en poudre, paillettes et comprimés, des mélanges Spirionus et Spiract ont été formulés et sont désormais proposés en comprimés sur le site de la ferme de production et dans les lieux de distribution de Lomé.
- L'étude menée conjointement avec La Chaîne de l'Espoir s'est clôturée en 2021 par la **formation à la nutrition des mamans cantine** en charge de la préparation des repas dans les écoles ciblées. Grâce à l'outil Nutricartes, utilisé également par le Ministère de la santé togolais, elles ont pu apprendre les bases d'une alimentation diversifiée et d'un repas équilibré et l'appliquer immédiatement pour le bénéfice des enfants scolarisés dans ces établissements.
- Une nouvelle campagne de **détection de la malnutrition des enfants et sensibilisation à la nutrition des mamans** s'est opérée avec notre partenaire local, l'Association pour la Promotion de l'Éducation et de la Santé en Milieu Rural (APESMIR). Au sein du village de Hlankopé sans eau ni électricité, les parents ont été réceptifs à nos actions en faveur de la nutrition mais le sujet de l'accès à l'eau potable se pose. Les populations locales refusent de payer l'eau du réseau disponible à proximité, préférant utiliser l'eau insalubre de la rivière locale. Prise de conscience qu'un gros travail de **conscientisation de la valeur de l'eau potable** était à mener en parallèle de nos actions !
- Le trail d'Agou, lauréat 2019 de l'Appel À Projets Sport et Développement en Afrique a permis de faire découvrir la spiruline sous forme de jus d'ananas spiruliné aux 300 participants. Les bienfaits de la spiruline et les consignes en matière de nutrition sont aussi véhiculés lors des séances de sport auprès des coureurs, mais aussi aux mamans qui viennent au CENA (Centre de Nutrition d'Agou) avec leurs enfants !
- Street Talents, c'est le nom du projet lauréat 2021 de l'appel à projets Sport et Développement en Afrique, visant la réinsertion de jeunes de rues de Lomé par la boxe Muay Thai. Grâce à ce financement 42 jeunes sont accompagnés pour leur scolarité, hébergement et sur le volet santé et nutrition grâce au partenariat entre **Antenna France et l'Association Togolaise de Muay Thai**.



Stand de présentation produits Ecospiruline lors de l'Écotrail d'Agou.



Formation des mamans cantine de l'école Adjallé de Lomé.

PRODUCTION

585 kg

DISTRIBUTION SOCIALE

140 kg

BÉNÉFICIAIRES
DES CURES DE SPIRULINE

1400 ENFANTS

Ferme et Structure de
vente et distribution



AGOU NYOGBO
DJABLÉ
KOUTIVIMÉ

Maisons de la Nutrition



AGOU NYOGBO



PERSPECTIVES 2022

- L'accent sera mis en 2022 sur la recherche de nouveaux **débouchés commerciaux** à la fois par l'élargissement de la gamme à base de spiruline, mais aussi en proposant sur le point de vente d'autres produits agricoles sur le lieu de vente de Lomé.
- Les deux projets sportifs Trail d'Agou et Réinsertion par la boxe permettront également de **promouvoir la spiruline au sein des communautés sportives togolaises** par une présence des produits proposés par l'Écospiruline lors des manifestations sportives phares.
- Les résultats de l'étude clinique réalisée avec l'ONG La Chaîne de l'Espoir, sous le regard attentif du Ministère de la Santé Togolais seront partagés avec les représentants du **Ministère de l'Éducation** afin de permettre la distribution de spiruline au sein d'écoles primaires, et notamment au niveau des jardins d'enfants.



Distribution de spiruline aux jeunes du programme de réinsertion street talents.



Formation à l'apiculture des apiculteurs d'Agou.

- Une nouvelle zone d'action, à Koutivimé à 2 heures de route à l'Est de Lomé a été choisie pour y mener des **actions de détection de la malnutrition**, sensibilisation et formation à la nutrition des jeunes et des parents et autres activités sportives (course à pied) et intellectuelle (cours d'informatique), en partenariat avec l'association locale Demain Dès l'Aube. Au sein de cette commune, les enfants de l'EPP (École Primaire Publique) ne disposent pas d'eau potable: un projet est en recherche par une ONG partenaire pour y installer un forage.
- Un projet de Maison de la Nutrition à Notsé (2 heures au Nord de Lomé) avec un partenaire local l'**Association pour la Promotion de l'Éducation et de la Santé en Milieu Rural (APESMIR)** est en attente de financement. Ce lieu est choisi d'une part du fait de sa proximité avec l'école qui accueille plus de 1000 enfants et d'autre part par sa localisation au sein d'un Centre de santé géré par notre partenaire local.

AUTRES PAYS OÙ LES FERMES SONT

BURKINA FASO

L'Association helvético-burkinabé **Bilifou-Bilifou**, menée par André et Chantal Buhler, a lancé en 2004 la ferme de **Gondologo à Ouahigouya** au sein d'un projet global qui intègre une école, des missions chirurgicales et une ferme. Antenna France a aidé au démarrage du projet en **apport de savoir-faire technique**. La ferme, désormais autonome, emploie six personnes, et effectue des **distributions gratuites de spiruline** pour les Centres de Récupération et d'Éducation Nutritionnelle (CREN) du CHR de Ouahigouya et de Gourcy, pour les prisonniers de la MACO de Ouahigouya ainsi que pour le dispensaire du Lazaret. La ferme fait partie de l'**Association de Producteurs de Spiruline du Burkina (APSB)**, initiée au départ par Antenna France.

- Antenna France a également appuyé la mise en place de bassins de spiruline pour la **congrégation des Travail-leuses Missionnaires** qui gère la ferme de Loumbila à 15 km au nord de Ouagadougou au sein de l'**Orphelinat Sainte Thérèse**. Elles initient le partenariat avec Antenna France en 2003 autour d'un programme d'extension de la ferme. Une grande partie de la spiruline produite est destinée aux enfants de l'**orphelinat** qui en reçoivent chaque jour pour un meilleur équilibre alimentaire. L'excédent de production est revendu à l'extérieur.
- L'activité reste ralentie avec une production de spiruline diminuée de moitié, sur 350m² de bassins seulement, du fait de moindres moyens financiers, et moins de commandes de l'étranger.
- Les demandes de l'étranger se sont réduites de façon drastique et de nouvelles exigences se sont ajoutées au cahier des charge, notamment la labellisation Agriculture Biologique demandée par certains clients européens. Cette nouvelle contrainte se transforme en opportunité pour élever le niveau de qualité du mode de production de la spiruline.



GONDOLOGO À OUAHIGOUYA
190 km au Nord de Ouagadougou

SURFACE EXPLOITÉE	350 m²
PRODUCTION	600 kg
DISTRIBUTION SOCIALE	85 kg



LOUMBILA
15 km au Nord de Ouagadougou

Et malgré une production ralentie, la totalité du personnel a pu être conservée avec une répartition des tâches aménagée en lien avec ce nouveau projet.

- En 2021 le complexe scolaire à proximité de la ferme regroupait environ. 1100 élèves répartis entre la maternelle, le primaire et le lycée. Cet effectif est en augmentation du fait de demandes issues des autorités pour scolariser quelques élèves déplacés des régions à risques, plus au Nord. La distribution sociale qui représente 15 % de la production est globalement répartie sur les élèves, les CREN (Centre de Récupération et Éducation Nutritionnelle) et les populations malnutries locales, notamment parmi les nombreux déplacés qui se sont installés dans les faubourgs de Ouahigouya pour fuir l'insécurité du Nord du pays.
- Les perspectives pour 2022 restent l'espérance de voir les ventes redémarrer, le projet spiruline biologique aboutir et surtout le climat de tension sécuritaire s'améliorer pour que les populations déplacées puissent retourner sur leurs terres petit à petit et vivre dans de meilleures conditions.



AUTONOMES

CAMBODGE

Antenna Technologies Cambodia, menée par Didier Berli et Channa Huot, commercialise de la spiruline achetée à prix équitable (fixé par Antenna) aux deux fermes situées à Siem Reap et Kandal.

- Mises en place en 2011 et 2012 grâce à l'appui financier et technique d'Antenna France, ces deux fermes sont aujourd'hui gérées par deux familles cambodgiennes. La spiruline produite est entièrement commercialisée au Cambodge sous les marques FairSpirulina, Spirulimax et en marque blanche auprès de pharmacies, magasins de santé, vendeurs indépendants et restaurants.
- Pour cette année 2021 les activités ont été très impactées encore par le Covid et la baisse générale d'activité au Cambodge.
- En 2021, 61 kg de spiruline ont été distribués dans le cadre de projets sociaux pour 613 bénéficiaires.
- Comme par le passé, les ventes sociales demandent beaucoup d'efforts, pour des résultats malheureusement mitigés. Les projets d'extension des capacités de production restent en stand by.



SIEM REAP Région temples d'Angkor

SURFACE EXPLOITÉE	600 m²
PRODUCTION	370 kg
EMPLOIS PERMANENTS	3



KANDAL à 60 km Sud de Phnom Penh

SURFACE EXPLOITÉE	500 m²
PRODUCTION	377 kg
EMPLOIS PERMANENTS	4



ANTENNA TECHNOLOGIES CAMBODIA à Phnom Penh

DISTRIBUTION SOCIALE	61 kg
EMPLOIS PERMANENTS	2
BÉNÉFICIAIRES	613



LAOS

La production de spiruline née d'une collaboration avec Antenna France date de 2011.

- En 2016 des plantations de Sacha Inchi et la transformation des graines en huile et divers produits à haute valeur nutritionnelle ont été développées et ont permis la mise au point d'une barre énergétique à laquelle la spiruline peut être intégrée.
- Ce programme appelé Snacks4Smiles a permis de distribuer à des milliers d'enfants des barres énergétiques contenant plus de 20 % de protéines.



- En 2020, 75 000 barres ont été distribuées dont 20 000 étaient enrichies à 1 % de spiruline.
- Sur les 240 kg de spiruline produite, 50 kg ont été intégrés au programme CSR (Corporate Social Responsibility).



SEKONG 110 km de Paksé

SURFACE EXPLOITÉE	240 m²
PRODUCTION EN 2020	240 kg
UTILISATION pour les barres énergétiques	50 kg
VENTES LOCALES ET EXPORT EUROPE	170 kg
EMPLOIS CRÉÉS	2



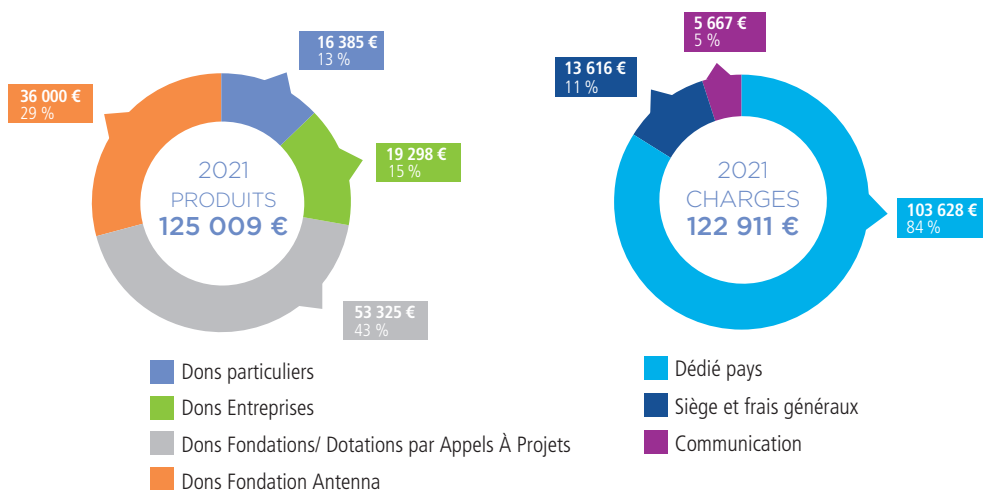
PRINCIPAUX ÉLÉMENTS FINANCIERS 2021

Les produits d'exploitation s'élèvent à 125 009 € et sont en recul de 6% par rapport à l'année 2020. Cette légère baisse se répartit entre une baisse importante des dons des particuliers (-53%) compensée fort heureusement par une hausse très significative des dons d'entreprises mécènes (+84%) et des succès aux Appels À Projets (+6%).

L'évolution de la part des dons de particuliers reflète les chiffres nationaux : après une année exceptionnelle en 2020 les dons des particuliers en 2021 n'ont pas baissé mais se sont orientés vers des actions davantage en proximité que vers des pays lointains. La forte évolution à la hausse des dons des entreprises mécènes et des appels à projets récompense les efforts conduits pour fidéliser les bailleurs historiques d'Antenna France et pour aller chercher de nouvelles opportunités offertes par les Appels À Projets des Fondations. La stratégie de collecte de fonds d'Antenna France doit s'adapter à ce nouveau paysage et des moyens seront déployés en 2022 pour renforcer les actions en direction des entreprises et des Fondations.

Les charges d'exploitation sont quasiment stables (+4%), la part des frais de fonctionnement a baissé drastiquement (-70%) reprise partiellement par des frais de mission et actions terrain en forte augmentation du fait de l'installation de notre Déléguée Générale au Togo et de l'apport régulier de petits équipements à nos partenaires lors des missions. Par ailleurs, la part des subventions versées à nos partenaires locaux pour la conduite des projets sur le terrain a augmenté de 30% et témoigne de notre dynamisme dans les pays d'intervention.

Au final l'exercice présente un résultat positif de 41 565 € du fait notamment de fonds versés en fin d'année 2021 pour des actions qui se réaliseront en 2022 pour un montant de 16 651 € et des économies de charges réalisées en 2020 et ayant généré un solde positif de 19 067 €.



Perspective 2022

2022 offrira nous l'espérons davantage de perspectives pour la mise en œuvre de nouveaux projets dans un climat sanitaire mondial apaisé.

L'ensemble des bénévoles d'Antenna est mobilisé d'une part pour rendre audible nos causes et nos actions auprès des donateurs particuliers et mécènes, et pour répondre aux Appels À Projets. Nous avons effectivement plusieurs projets dans chacun de nos pays d'intervention, pour lesquels nous sommes en recherche de financement pour les démarrer. Grâce au réseau de partenaires locaux mis en place depuis plusieurs années, nous sommes en capacité à mener de nouveaux projets qui permettront d'augmenter le nombre de bénéficiaires de nos actions et de renforcer notre impact grâce aux partenariats avec des ONG aux actions complémentaires dans la lutte contre la malnutrition, par exemple par l'accès à l'eau potable (construction de forages) et au développement de revenus agricoles vivriers.

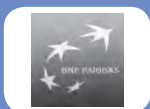
PARTENAIRES, MÉCÈNES ET DONATEURS

En ayant continué à soutenir Antenna France en 2021, nos partenaires Entreprises, Fondations, Fonds de dotations et Mécènes, ont à nouveau participé activement à la lutte contre la malnutrition infantile que nous menons avec conviction.

Grâce à cette fidélité et générosité, nos activités et nos programmes ont pu se poursuivre et même s'adapter aux difficultés liées au contexte sanitaire. Avec le soutien de certains financeurs, des projets se sont réorientés vers des actions d'urgence auprès de familles isolées par les confinements. Que cet accompagnement soit financier, logistique ou de mécénat de compétence, Antenna France les remercie du fond du cœur, ainsi que tous les donateurs particuliers petits ou grands ! Par ailleurs nos équipes sont mobilisées pour la recherche de financements complémentaires via les appels à projets : nous sommes très fiers d'avoir été en 2021, lauréat une nouvelle fois de l'Appel À Projets Sport et Développement en Afrique financé par La Guilde.

Et parce que rien ne pourrait se faire sans eux, nous tenons à citer et à remercier, les femmes et les hommes au sein de ces structures locales partenaires qui œuvrent en portant les valeurs d'Antenna France et en agissant localement pour que nos actions se déploient auprès des populations bénéficiaires.

Ils nous soutiennent



Nos partenaires locaux



OBJECTIFS 2022 : PLUS D'IMPACT ET DES SOLUTIONS LOCALES ET DURABLES !



Offrir 1 000 cures de spiruline supplémentaires aux enfants et adultes en situation de malnutrition chronique, de retards de croissance et anémies ferriprive.

La spiruline est un complément alimentaire permettant d'améliorer significativement l'état nutritionnel d'enfants dénutris, et la spiruline, de par sa haute concentration en fer très absorbable (3g de spiruline apportent autant de fer que 140g de viande rouge), contribue à corriger les anémies par manque de fer dans les populations à risque (enfants, adolescentes, femmes enceintes et allaitantes).



Intégrer systématiquement un volet d'éducation à la nutrition dans toutes nos actions.

Pour avoir un impact durable, nous voulons agir sur le comportement des familles, en premier lieu celui des mamans. C'est pourquoi l'éducation à la nutrition, au bon suivi de l'enfant et à l'hygiène en général, déjà incluse dans nos **Maisons de la Nutrition** (p 8) devient une composante intégrale de tout nouveau projet. Nous continuerons à déployer ces actions en nous appuyant sur des outils ludiques et pédagogiques dans chacune des **Maisons de la Nutrition** partenaires.



Créer deux nouvelles Maisons de la Nutrition en partenariat avec des partenaires locaux pour créer des lieux dédiés qui permettent à la fois la distribution de spiruline, le suivi des bénéficiaires et l'organisation des séances de formations des parents.



Accompagner l'entrepreneuriat et le développement agricole

dans chaque projet au delà de générer des revenus, le développement d'activités agricoles constitue un atout complémentaire à la mise en place d'une alimentation diversifiée et équilibrée au sein des familles.



Consolider et élargir nos partenariats et nos réseaux afin de renforcer nos moyens et agir de façon systémique.

Les causes de la malnutrition sont multiples, une collaboration avec les acteurs publiques, les autorités locales, les Universités et des ONG partenaires est indispensable et permettra de démultiplier l'efficacité et l'ambition de nos actions.

Votre soutien est fondamental !

Participez à nos actions par un don pour aider à concrétiser ces projets...

(voir page ci-contre).

AGIR AVEC NOUS ET APPEL À SOUTIEN

Le présent des enfants est l'avenir de leur pays



En Afrique, **59 millions d'enfants, soit 30% des enfants de moins de 5 ans souffrent aujourd'hui de malnutrition et de retard de croissance.** Ce fléau et cette injustice ne peuvent nous laisser indifférents et nous obligent...



Il en va de la santé des enfants, de leur vie même, de leur capacité d'apprentissage, et de l'avenir économique du pays où ils grandissent. De par les missions qu'elle s'est assignées, tant humanitaires qu'économiques, **Antenna France** agit avec énergie et utilise ses moyens modestes pour améliorer la santé des enfants et de leurs mamans. Nous voulons assurer un meilleur avenir à la jeune génération tout en créant et pérennisant des emplois locaux.



Chers lecteurs, aidez-nous à amplifier notre action et soutenez les enfants par un don !

Que vous soyez un particulier sensible à cette cause, une entreprise à la RSE engagée sur les Objectifs de Développement Durable, ou simplement quelqu'un qui veut faire changer les choses, vous pouvez faire un don, aussi petit soit-il !

- 500€ = 100 enfants qui bénéficieront d'une cure de spiruline de 6 semaines,
- 5000€ = activité d'une Maison de la Nutrition durant 6 mois (cures de spiruline et formation aux parents).

• Par virement ponctuel ou mensuel sur le compte d'Antenna France :

BNP Paribas – Agence Paris Place de Mexico
IBAN : FR76 3000 4015 3000 0101 3265 682
B.I.C. : BNPAFRPPXXX

Merci

• Par un don en ligne (ponctuel ou mensuel) par carte bancaire.

Rendez-vous sur : www.helloasso.com/associations/antenna-france/formulaires/1

• Par chèque, en retournant le bulletin de don ci-dessous.



Nom : Prénom :

Adresse :

Ville : Code Postal :

Tél. : email :

Je vous adresse un don de : 50€ 100€ 200€ Autre montant :

à retourner à : **Antenna France**, 6 rue Michel Ange 75016 Paris

Quelle que soit la forme de votre don, un reçu fiscal vous sera envoyé. Les dons à Antenna France vous donnent droit à une réduction fiscale de 66 % du montant du don si vous êtes particulier (par exemple, un don de 100 € ne vous coûte que 34 € après déduction fiscale), et 60 % si vous êtes une entreprise (dans la limite de 0,5 % du CA annuel HT).

Plus d'infos / nous contacter : contact@antenna-france.org



www.antenna-france.org



Retrouvez nos newsletters et inscrivez vous : <https://www.antenna-france.org/presse/newsletter/>