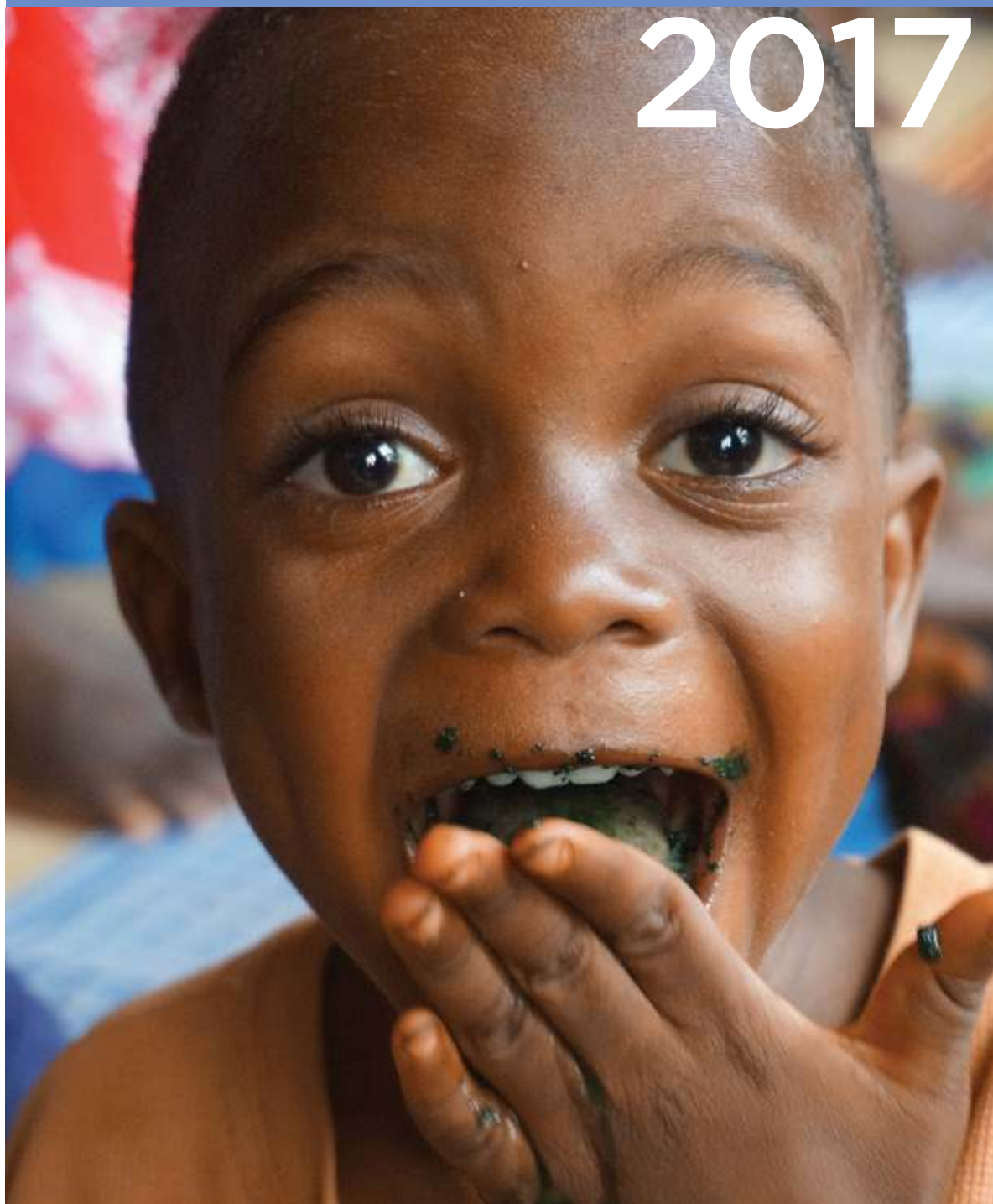


RAPPORT
D'ACTIVITÉS

2017



ANTENNA
FRANCE

Notre cœur va vers l'aide humanitaire,
notre raison va vers l'aide au développement.
chez Antenna France nous réalisons les deux.

Grâce à nos donateurs, nous pouvons construire des fermes de production de spiruline et créer des emplois locaux (aide au développement). En contrepartie nos partenaires des pays du Sud, à qui nous confions ces fermes, donnent 30 % de la production aux enfants malnutris (aide humanitaire).

C'est ce modèle robuste qu'Antenna France met en œuvre. Il a permis de traiter **110 000 enfants depuis un peu plus de 10 ans**. Certains projets qu'Antenna France a financés et accompagnés, sont d'ores et déjà devenus autonomes : Burkina Faso, Togo, Cambodge et Laos. Ce modèle continue d'évoluer. Ces dernières années, l'organisation pour les ventes commerciales a été renforcée pour pérenniser les activités économiques et sociales de nos projets.

Vous découvrirez dans le présent Rapport nos réalisations 2017. Cette année qui vient de s'écouler a vu, entre autres, au Mali les ventes commerciales décoller et à Madagascar le début d'un projet de nouvelle ferme. Nous renforcerons en 2018, d'une part le suivi de la **qualité de la production** et d'autre part la **distribution sociale** en suivant de plus près les enfants qui bénéficient de cures de spiruline. Sur le plan de la stratégie, nous analyserons l'opportunité d'une association avec Altadeva, plateforme collaborative Nord-Sud.

De son côté, notre organisation continue d'évoluer. Après l'arrivée, en 2016, de Nicole (médecin pédiatre) bénévole et de Nadège (en charge des partenariats), Anne et Marguerite nous ont rejoints, ainsi que Marc en décembre 2017 pour prendre en charge le suivi des projets Mali. Bienvenue à eux !

Mais l'évènement marquant de début 2018 pour Antenna France, est l'annonce par Diane de son souhait de quitter ses fonctions de Déléguée Générale. Nous lui rendons hommage en page 21. Merci Diane pour tout ce que tu as fait pour Antenna !

Cependant, la vie continue. Je vous adresse, donateurs, membres, permanents et bénévoles, les sincères remerciements de la part de toute l'équipe d'Antenna France !

Bonne lecture !



Jean-Patrice Poirier
Président

Antenna France est engagée depuis 15 ans dans la **lutte contre la malnutrition et l'extrême pauvreté** grâce à la **spiruline**. Nous déployons un modèle un modèle **d'entrepreneuriat social (#SocialBusiness)**, créateur d'emplois et d'économie locale en Afrique de l'Ouest, Centrale et Madagascar.

À l'origine il y a un homme **Denis von der Weid** qui eut l'idée de développer un programme nutritionnel dans les pays pauvres, basé sur le transfert de technologies. Son but, **sortir de l'assistanat** et redonner aux populations le contrôle de leur vie **en leur apprenant à cultiver la spiruline**. En 1989, l'association Antenna a vu le jour à Genève avant de devenir la Fondation Antenna dont Antenna France est une émanation.

Lutte contre la malnutrition et emploi local sont notre ADN

Le **modèle économique** d'Antenna France repose sur une double mission :

MISSION SOCIALE : lutte contre la malnutrition et emplois locaux. 1/3 de la spiruline produite est donnée aux enfants malnutris dans des associations, des pouponnières ou dans nos centres ou maisons de nutrition.

MISSION ÉCONOMIQUE : développement de modèles durables et autonomes. 2/3 de la spiruline est vendue sur le marché commercial local.

L'action d'Antenna France sur le terrain est concrète et mesurable.

Depuis 10 ans, ce sont un peu plus de 110 000 enfants malnutris qui ont bénéficié de nos actions.



LA MALNUTRITION CHRONIQUE :
UN TUEUR INVISIBLE

155 millions d'enfants de moins de 5 ans souffrent d'un retard de croissance.

3,1 millions d'enfants de moins de 5 ans dans le monde meurent chaque année de causes liées à la malnutrition.



Source : FAO L'état de la sécurité alimentaire et de la nutrition dans le monde 2017.

www.fao.org/state-of-food-security-nutrition/fr

11 % pourcentage de PIB équivalent aux pertes économiques liées à la malnutrition en **AFRIQUE** et en **ASIE**.

Antenna France soutient activement **8 des objectifs** de développement durable

1 PAS DE PAUVRETE	2 FAIR -ZERO-	3 BONNE SANTE ET BIEN-ETRE	4 EDUCATION DE QUALITE
5 EGALITE ENTRE LES SEXES	6 L'ENERGIE PROPRE ET D'UN COUT ABORDABLE	8 TRAVAIL DECENT ET CROISSANCE ECONOMIQUE	10 INEGALITES REDUITES
12 CONSOMMATION ET PRODUCTION RESPONSABLES	13 MESURES RELATIVES A LA SANTE CONCERNANT LES CHANGEMENTS CLIMATIQUES	16 PAIX, JUSTICE ET INSTITUTIONS EFFICACES	17 PARTENARIATS POUR LA REALISATION DES OBJECTIFS

ONU

C'est son impressionnante teneur en protéines (entre 50 et 70 % de son poids sec), ainsi que sa vitesse de croissance, dans des milieux totalement minéraux, qui ont attiré l'attention des chercheurs, comme des industriels. Au cours d'analyses plus approfondies, nombre de points particulièrement intéressants sur le plan nutritionnel sont apparus, notamment sa **richesse en fer** : la spiruline contient en moyenne 70 à 100 mg de fer pour 100 g (concentration qui peut être facilement enrichie jusqu'à 700-800 mg, voire plus), très absorbable. Sa biodisponibilité serait d'environ 40 %, en sachant que la prise concomitante de vitamine C peut l'augmenter de façon significative.

Teneur élevée en
protéines
(50 à 70 g pour 100 g)
très digestibles.

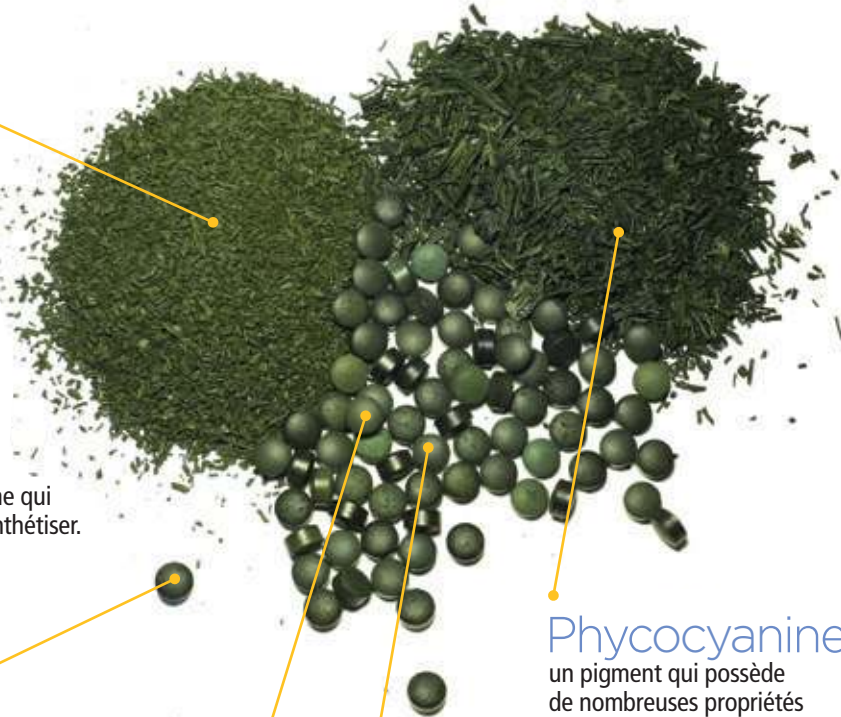
Cet apport protéique est équilibré et de qualité, apportant notamment
8 acides aminés essentiels
indispensables à l'organisme qui n'est pas capable de les synthétiser.

Acide γ-linolénique

La spiruline offre une des meilleures sources après le lait maternel. Cet acide gras essentiel est un précurseur de médiateurs intervenant dans les processus anti-inflammatoires et immunitaires.

Provitamine A (β-carotène)

Une dose habituelle de spiruline (1-3 g chez l'enfant, 3-6 g chez l'adulte) assure les besoins quotidiens en vitamine A.



Phycocyanine

un pigment qui possède de nombreuses propriétés parmi lesquelles des effets antioxydants et anti-inflammatoires. Elle renforcerait le système immunitaire.

Minéraux et oligo-éléments

en plus du fer, calcium, phosphore et magnésium sont présents de façon équilibrée et en quantités comparables à celles trouvées dans le lait.

L'anémie touche environ 2 milliards d'individus à travers le monde. Elle est responsable d'1 million de morts par an, dont les trois quarts surviennent en Afrique et en Asie du Sud-Est.

Dans les pays en développement et suivant les régions, les populations à risque sont avant tout :

- Les enfants d'âge préscolaire : à la fin de la 1^{ère} année, 30 à 80 % des enfants sont anémiques avec des répercussions sur les performances cognitives, le comportement et la croissance.
- Les femmes enceintes : 56 à 75 % d'entre elles sont anémiques. En raison d'un défaut d'apport en oxygène au fœtus, l'anémie a de nombreuses conséquences sur son développement (faible poids à la naissance, naissance prématurée, mort-nés) et entraîne une augmentation de la mortalité materno-infantile. En Afrique subsaharienne, 20 % des décès maternels sont dus à l'anémie.

Les principales causes d'anémie sont les **infections** : Malaria (paludisme), **Infestations Parasitaires** (douve, ankylostomes et trichocéphales), **SIDA** et la **Malnutrition**, générant de multiples déficits en micronutriments (fer, acide folique, vitamine B12, vitamine A). Le **Déficit en fer** représente à lui seul près de 50 % des causes d'anémie.



D'un point de vue à la fois médical et économique, il semble que les meilleures stratégies pour combattre la carence en fer sont d'enrichir l'alimentation⁽²⁾. La spiruline a toute sa place dans cette stratégie grâce à sa richesse en fer hautement absorbable. On connaît déjà tous les atouts nutritionnels de la spiruline pour combattre la malnutrition. Mais il faut insister sur **le potentiel extraordinaire que possède la spiruline pour traiter et prévenir l'anémie ferriprive qui est une des conséquences majeures de la malnutrition chronique.**

La démonstration de son efficacité a été faite dans de nombreuses publications, notamment dans l'étude de Sachdeva et al.⁽³⁾ effectuée en Inde chez des fillettes âgées de 7 à 9 ans.

1. La prise régulière de spiruline peut palier aux insuffisances de l'alimentation.
2. L'apport d'une spiruline riche en fer peut compléter les campagnes de supplémentation en fer chez les femmes (adolescentes, femmes enceintes et allaitantes). Dans les pays en développement, le succès de ces campagnes de supplémentation a jusqu'à présent été mitigé en raison de la fréquence des effets secondaires entraînant leur consommation irrégulière⁽²⁾.

1. Kayode O. Osungbade and Adeolu O. Oladunjoye (2012). Anaemia in Developing Countries : Burden and Prospects of Prevention and Control, Anemia, Dr. Donald Silverberg (Ed.), ISBN : 978-953-51-0138-3, InTech. Disponible sur : www.intechopen.com/books/anaemia/anaemia-in-developing-countries-burden-and-prospects-of-prevention-and-control.
2. Iron deficiency anaemia. Assessment, Prevention and Control. A guide for program managers. Global report on diabetes. WHO Geneva, 2001. Johnson P et Shubert E : Availability of iron to rats from spirulina, a blue-green algae Nutrition Research, 6:85-94; 1986.
3. Sachdeva R, Kaur R & Sangha JK : Effect of supplementation of spirulina on the haematological profile and intellectual status of school girls (7-9 years), J. Hum. Ecol., 15(2):105-108 ; 2004.



CHIFFRES CLÉS 2017

7
FERMES DE PRODUCTION
Mali, Niger, Togo, RCA, Madagascar et Cambodge

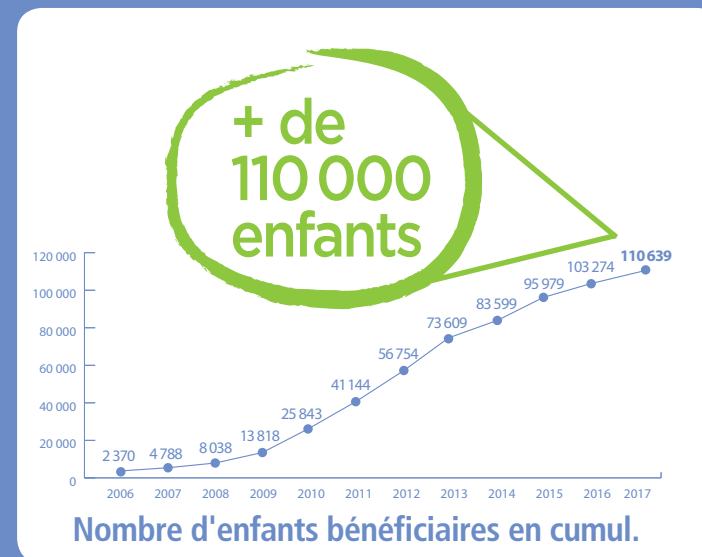
3
CENTRES DE NUTRITION
Togo et Madagascar

1
PROGRAMME DE DISTRIBUTION NUTRITIONNELLE
RDC

5
STRUCTURES DE VENTES ET DISTRIBUTION
Mali, Niger, Togo, Madagascar et Cambodge

5 300 enfants ont bénéficié d'une cure de spiruline

2,6 TONNES



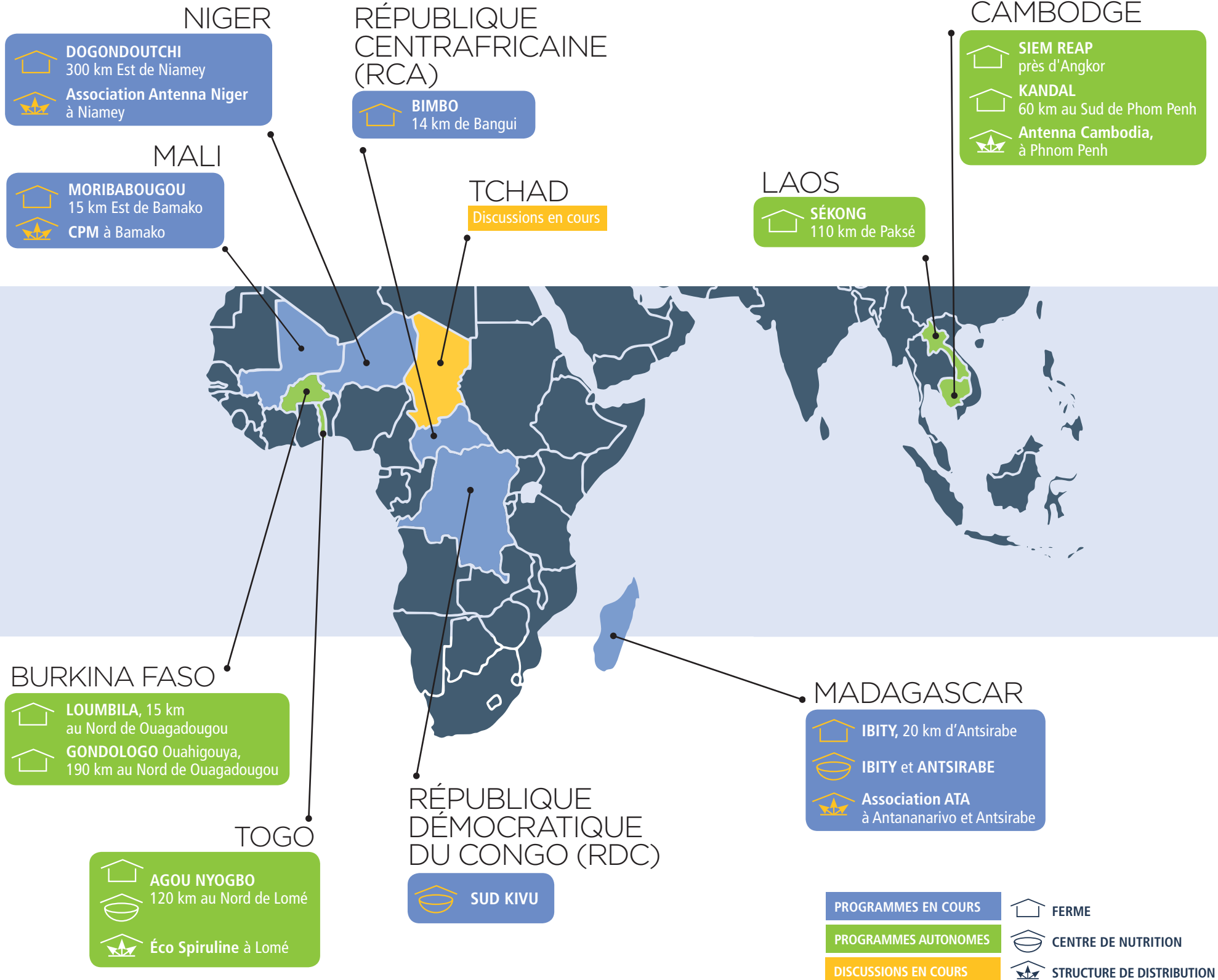
de spiruline sèche produites

32%
de la production distribuées aux plus démunis

40 emplois directs



NOS PAYS D'INTERVENTION



CULTURE ET DISTRIBUTION DE SPIRULINE



BASSINS

La spiruline se développe dans des bassins peu profonds de 100 m², dans une eau entre 25 et 40 °C et avec un pH élevé (entre 10 et 10,5).

RÉCOLTE



La récolte se fait quotidiennement par filtration du milieu de culture à l'aide de tamis qui ne retiennent que la biomasse.

BIOMASSE



PRESSAGE



Une fois la biomasse récoltée, on passe à l'étape du pressage pour retirer toute l'eau.

SPAGHETTIS



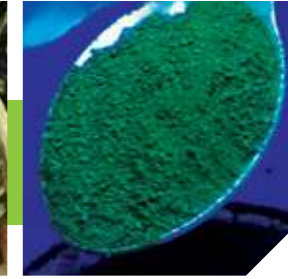
Pour faciliter le séchage, la spiruline est extrudée sous forme de spaghettis.

SÉCHAGE



Le séchage se fait dans des grands fours à une température qui ne dépasse pas les 60°C pour assurer une bonne qualité organoleptique.

PAILLETES, POUDRE OU COMPRIMÉS



La spiruline se conserve 2 ans à l'abri de la lumière et de l'humidité.



Une partie des paillettes est concassée et broyée de manière à obtenir de la spiruline en poudre, plus facile à utiliser dans des sauces.

MARCHÉ COMMERCIAL

Afin d'atteindre les cibles du marché commercial, des conditionnements de qualité ont été créés.



DISTRIBUTION HUMANITAIRE

Elle se fait dans des centres de santé, des maisons de nutrition ou encore des orphelinats. On donne la spiruline aux enfants en poudre ou en paillettes mélangée à la bouillie ou à de l'eau citronnée légèrement sucrée.



Des échantillons de la production sont régulièrement analysés en laboratoire pour contrôler que le plan hygiène a été bien respecté et que la spiruline produite reste toujours d'une qualité irréprochable.

MADAGASCAR



IBITY
20 km d'Antsirabe

ANTSIRABE

SURFACE EXPLOITÉE sur 330 m² construits **144 m²**

PRODUCTION **113 kg**

VENTES COMMERCIALES **66 kg**

DISTRIBUTION SOCIALE **33 kg (29 %)**

EMPLOIS CRÉÉS **2**

Association ATA à
ANTANANARIVO et ANTSIRABE

Depuis 2015, l'action d'Antenna Technologies Antsirabé (ATA) est concentrée sur la ferme et la maison de la nutrition « Gérard Galus » à Ibity. Cette année, ATA a ouvert en partenariat avec l'association Mahereza une nouvelle maison de la nutrition à Antsirabe. Antenna France et la Fondation Antenna à Genève participent à un nouveau projet de ferme à Mahajanga.



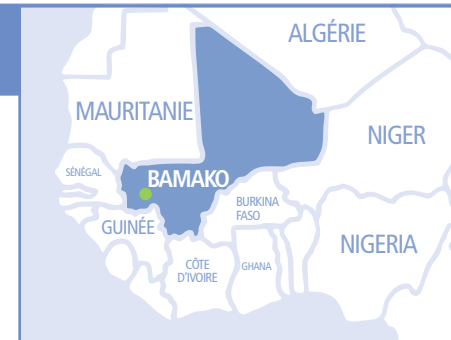
PERSPECTIVES 2018

- Finir les travaux de la ferme d'Ibity pour avoir un site d'une capacité de production annuelle entre 450 et 500 kg.
- Atteindre les objectifs de ventes commerciales pour que la ferme et la maison de la nutrition d'Ibity puissent être autonomes.
- La 4^e édition du Trail organisé par ATA aura lieu le 8 avril sur le mont Ibity.
- Appui de la Maison de la Nutrition à Antsirabe en partenariat avec l'association Mahereza (240 enfants/an avec leurs mamans)
- Achat du terrain à Mahajanga, terrassement et travaux de constructions de la ferme (500m² de bassins + bâtiments) pour un démarrage de la production en juin.
- Lancer un test de produit à base de spiruline afin de rendre la spiruline accessible aux plus grand nombre.

RÉALISATIONS 2017

- Poursuite des travaux sur la ferme d'Ibity avec mise sous serre des bassins pour améliorer la productivité.
- 3 missions de Diane de Jouvencel (suivi de projets) et une mission technique de Vincent Rioux.
- Mise en place d'un packaging plus élégant pour viser le marché commercial et assurer la pérennité financière et signature d'un contrat avec le réseau Opham (pharmacies) en décembre.
- Maison de la Nutrition d'Ibity : 210 enfants ont bénéficié d'une cure de spiruline + collation. Séances de sensibilisation sur la nutrition et l'hygiène.
- 3^e édition du Trail d'Ibity en juin pour lever des fonds et faire découvrir aux sportifs les bienfaits de la spiruline et l'action d'ATA.
- Ouverture en novembre d'une 2^e Maison de la Nutrition à Antsirabe en partenariat avec l'association Mahereza pour accueillir 240 enfants/an avec leurs mamans.
- Appui à la Fondation suisse EcoFormation pour instruction du projet de ferme à Mahajanga et recherche de financements.

MALI



MORIBABOUGOU
15 km Est à Bamako

SURFACE EXPLOITÉE sur 400 m² **300 m²**

PRODUCTION **154 kg**

VENTES COMMERCIALES **88 kg**

EMPLOIS CRÉÉS **4**

Structure de distribution
CPM à BAMAKO

En association avec le Centre de formation professionnelle des Salésiens de Bamako, Centre du Père Michel (CPM), Antenna France a lancé la ferme de Moribabougou en 2011. Les événements politiques à partir de 2012 ont retardé le projet. La création en 2016 d'une structure autonome pour les ventes commerciales ont permis de relancer le projet. Il est aujourd'hui sur la bonne voie !



RÉALISATIONS 2017

- Mission en juillet de Renaud d'Avout d'Auerstaedt pour mise en place du plan marketing (nouvelle marque Spiruline F) et plan médias.
- Signature d'un accord de distribution avec Presta Services.
- Signature, en août d'un accord de distribution de spiruline dans les stations Total.
- Mission en septembre de Jean-Patrice Poirier en vue d'un accord de distribution avec la Fédération Nationale des Centres de Santé Communautaires (FENASCom) comprenant la tenue d'un séminaire de plaidoyer sur la spiruline, à mettre en place en janvier 2018.
- Rénovation partielle du système de production d'énergie solaire de la ferme de spiruline.
- Recrutement en France en décembre d'un nouveau chef de projet bénévole pour le suivi du Mali : Marc Le Man.

PERSPECTIVES 2018

- Janvier : campagne de publicité sur RFI pour lancer la marque Spiruline F.
- Participation du chef de production, Souleymane Diallo, aux Rencontres des Spiruliniers au Togo en Janvier.
- Participation de Marc Le Man et Renaud d'Avout d'Auerstaedt au séminaire FENASCom.
- Décollage des ventes de spiruline.
- Rénovation et extension technique (des bassins non exploités) de la ferme de Moribabougou.
- Développement de la distribution sociale.
- La production annuelle de spiruline pourrait atteindre pour la première fois 700 kg.



NIGER



La ferme de production de spiruline de Dogondoutchi a été lancée en 2007 par Antenna France avec le Réseau d'Actions Éducatives pour un Développement Durable (RAEDD), membre nigérien du réseau Tarbiyya Tatali. Afin de développer les ventes commerciales de cette ferme, assurant les emplois locaux, la distribution sociale et son autonomie, une structure de distribution commerciale indépendante a été mise en place à Niamey grâce à un financement Areva. Cette structure a vocation à vendre la spiruline de la ferme de Dogondoutchi mais aussi celle de Mémoires de Femmes située à Agadez.



DOGONDOUTCHI
300 km Est de Niamey

SURFACE EXPLOITÉE sur 450 m ² construits	400 m²
PRODUCTION	211 kg
VENTES COMMERCIALES dont 90 kg à AAN	151 kg
DISTRIBUTION SOCIALE	49 kg (23 %)
EMPLOIS CRÉÉS	4

Association Antenna Niger
NIAMEY

VENTES COMMERCIALES	60 kg
EMPLOIS CRÉÉS	1

RÉALISATIONS 2017

- Mai : autorisation administrative de l'Association Antenna Niger (AAN) permettant les ventes auprès des grands comptes (pharmacies etc.).
- Mai : tenue du **1^{er} Conseil d'Administration de AAN**.
- Septembre : **mission de Renaud d'Avout d'Auerstaedt** sur place pour former et soutenir Ibrahim Garba (commercial local) dans ses actions.
- Quatrième trimestre : préparation d'un **plan média pour développer la notoriété de Spiruline F**, marque sous laquelle est vendue la spiruline (les spots publicitaires sur RFI seront diffusés en février 2018).



- Quatrième trimestre : début de réalisation d'un **programme de rénovation de la ferme de Dogondoutchi**, grâce à un programme mettant l'accent sur les aspects sanitaires, financé par la SEEN (Société d'Exploitation des Eaux du Niger).

PERSPECTIVES 2018

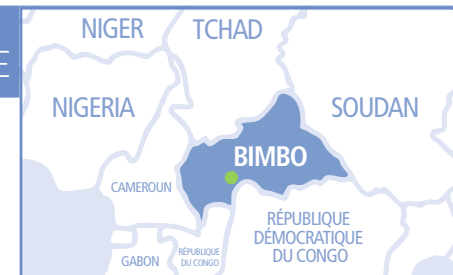
- **Mission** en janvier 2018 de **Jean-Patrice Poirier** : accompagnement d'Ibrahim Garba et tenue d'un Conseil d'administration d'AAN permettant d'établir les objectifs pour 2018 (360 kg de ventes).
- Finalisation du programme de rénovation de la ferme de Dogondoutchi.
- **Développer les réseaux** de distribution et les ventes de AAN particulièrement sur Niamey.
- Établir un partenariat avec Total pour la vente de spiruline dans les stations « Bonjour » de Total.
- Développer les ventes et la notoriété de Spiruline F **via la page Facebook** : www.facebook.com/nigerspiruline/
- Soutenir les fermes de Dogondoutchi et d'Agadez concernant leurs programmes de distribution sociale (hôpitaux, orphelinats, ONG internationales implantées localement).
- En résumé la structure de distribution AAN, basée à Niamey devra atteindre son autonomie fin 2018 ou début 2019 permettant aux deux fermes d'être pérennes.

RCA RÉPUBLIQUE CENTRAFRICAINE

Antenna est présent en RCA depuis une vingtaine d'années. Mais depuis les événements politiques, la ferme historique de Kenose-Antenna ne produit plus car elle a subi de nombreux dégâts. L'association Coeurs Charitables qui avait mis en place une culture de spiruline sur le site de Kenose-Antenna, a démarré un nouveau site de production (160 m²) avec l'appui de l'association Centrafrique Actions. Grâce à un financement de la société InFi, Antenna France a pu apporter le solde du budget.

RÉALISATIONS 2017

- Achat du terrain à Bimbo + construction de 4 bassins soit 160 m² et d'un bâtiment.
- Avril : ouverture officielle de la ferme.
- 32 kg (36 % de la production) ont été distribués aux enfants d'un Centre de Santé communautaire.
- Construction de 2 kiosques pour la vente de la spiruline en centre-ville près des lycées.



BIMBO
14 km de Bangui

SURFACE EXPLOITÉE	160 m²
PRODUCTION	88 kg
VENTES COMMERCIALES	21 kg
DISTRIBUTION SOCIALE	32 kg (36 %)
EMPLOIS CRÉÉS	4

PERSPECTIVES 2018

- Le véritable challenge est la vente d'au moins 60 % de sa production dans un des pays les plus pauvres.
- Mission de suivi du projet (à cause de l'insécurité, il n'y en a pas eu depuis 2009). Et cela s'avère indispensable pour continuer à soutenir nos partenaires locaux.

RDC RÉPUBLIQUE DÉMOCRATIQUE DU CONGO

Le stock de spiruline de l'Ouganda, a été distribué, dans l'Est de la République Démocratique du Congo, par la LIDE (Ligue de Développement), partenaire de SOS Enfants.

RÉALISATIONS 2017

- La LIDE a commencé en août la distribution à Vutule (Territoire de Lubero) et à Kabweke (territoire de Beni).
- **253 enfants** ont bénéficié d'une cure de spiruline accompagnée de bouillie de maïs mélangée au soja.
- En moyenne, **90 % des enfants** ont vu leur poids et taille s'améliorer.



PERSPECTIVES 2018

- **Le stock de spiruline est de 36 kg** à fin décembre et ce sont encore **360 enfants** qui pourront bénéficier d'une cure en 2018.
- Merci au **Fonds de Dotation Impala Avenir** d'avoir financé cette distribution.



PROGRAMMES AUTONOMES

Antenna France a démarré ses activités en 2003 au Burkina Faso puis au Mali, Madagascar, Niger, Togo, Laos et Cambodge. En général, les constructions des fermes et les mises en production de la spiruline se sont bien déroulées. En revanche le manque de notoriété de la spiruline ainsi que le manque d'investissements en marketing et commercial, ont démontré qu'**il fallait plus de temps que prévu pour atteindre l'autonomie.**

Retour sur 3 pays où **les fermes sont autonomes techniquement et financièrement.**



AGOU NYOGBO
120 km au Nord de Lomé



CENA (Centre d'Éducation Nutritionnel d'Agou)



Éco spiruline à LOMÉ

SURFACE EXPLOITÉE depuis avril 2017	700 m²
PRODUCTION	1 113 kg
BÉNÉFICIAIRES en cumul	12 715 enfants
EMPLOIS CRÉÉS	17

TOGO

Antenna France a lancé cette ferme en 2011 avec l'association togolaise dirigée par Tona et Elisabeth Agbeko. Les **3 objectifs du projet** (cure de spiruline pour 3.000 enfants/an, autonomie technique et financière et un centre d'échanges, d'informations et de formation) **ont été réalisés en 5 ans.**

En 2017, le programme confirme son autonomie : un **7^e bassin** a été construit sur les fonds propres de l'association. Le **CENA a été entièrement financé par notre partenaire local** et a permis à près de 2.800 enfants d'avoir une cure de spiruline.

En janvier 2018, la ferme d'Agou a organisé avec succès, les **6^e Rencontres panafricaines de la spiruline** où se sont retrouvés des spiruliniers d'Afrique de l'Ouest, d'Afrique Centrale et de France.



CAMBODGE

Les 2 fermes ont démarré en 2011 et 2012. Le travail d'Antenna Cambodia porte ses fruits avec **800 kg vendus** cette année. **Spirulimax** est en vente dans les pharmacies, magasins de produits naturels de **7 provinces cambodgiennes et de belles perspectives pour 2018** dans le secteur des soins de santé et des soins corporels + nouvelles provinces.



Antenna Cambodia travaille avec **CORRA** (The Council for Partnerships on Rice Research in Asia) pour obtenir une **certification bio en 2018.**

BURKINA FASO

La **congrégation des Travailleurs Missionnaires** gère la **ferme de Loumbila**. Il y a eu des hauts et des bas mais depuis 2014, la ferme est sur un bon rythme et augmente très régulièrement sa production pour atteindre **900 kg en 2017 avec 360 m² ! Excellent rendement !** Les ventes démarrant bien, les Sœurs de Loumbila vont augmenter la part pour les orphelinats.

La **ferme de Gondologo** à Ouahigouya a été lancée en 2004 par l'Association helvético-burkinabé Bilifou-Bilifou. Antenna France avait apporté son savoir-faire technique. Il a fallu une **dizaine d'années pour que la ferme soit autonome** et cela a été possible grâce à l'**exportation** de la spiruline qui représente **80 % des ventes.**



SIEM REAP
Région temples d'Angkor

SURFACE EXPLOITÉE sur 600 m² **400 m²**



KANDAL
à 60 km Sud de Phnom Penh

SURFACE EXPLOITÉE sur 500 m² **300 m²**



ANTENNA CAMBODIA
à Phnom Penh

PRODUCTION **800 kg**
BÉNÉFICIAIRES en cumul **1 375 enfants**
EMPLOIS CRÉÉS **8**

Les ventes ont permis de **développer les distributions sociales auprès des ONG** : PSE, Smiling Gecko, So Nutritious, école Kong Pheaven, France Volontaires, école Taramana, ventes sociales Bun Sanou. Accompagnement du programme de nutrition d'Enfants & Développement.



LOUMBILA
15 km au Nord de Ouagadougou

SURFACE EXPLOITÉE **360 m²**
PRODUCTION **900 kg**
BÉNÉFICIAIRES en cumul **290 enfants**



GONDOLOGO À OUAHIGOUYA
190 km au Nord de Ouagadougou

SURFACE EXPLOITÉE **600 m²**
PRODUCTION **1 200 kg**
BÉNÉFICIAIRES en cumul **1 800 enfants**
des CREN soutenus par Bilifou-Bilifou

Sous l'impulsion d'Antenna France, l'**Association de Producteurs de Spiruline du Burkina (APSB)** a vu le jour en 2006. Elle est dirigée par le Directeur de Nayalgué (la plus grande ferme du Burkina) et regroupe aujourd'hui 6 fermes. Mutualisation des achats d'intrants et sachets et export de la spiruline vers l'Europe et d'autres pays d'Afrique.

Pour soutenir Antenna France, plusieurs dispositifs de mécénat et de partenariats sont à la disposition des entreprises. L'objectif : concrétiser nos valeurs de partage et de solidarité et engager les collaborateurs dans des opérations citoyennes !

Mécénat de compétences

En janvier 2017, Nadège Bonniset nous a rejoints grâce au soutien du **Groupe Safran**, pour nous aider à développer le mécénat et les partenariats. À raison de 2 jours par semaine et pour une durée de 3 ans, c'est une mise à disposition de compétences qui vient renforcer l'équipe !

Produits-partage

Le produit-partage est un dispositif de partenariat solidaire, à la frontière entre marketing durable et RSE (Responsabilité Sociétale d'Entreprise). Innovant et flexible, le produit-partage consiste à reverser une partie des bénéfices de la vente d'un produit, d'une gamme ou de services, en soutien d'une belle cause.

Du mécénat à l'achat responsable

Depuis 2012, la **Fondation Nourrir Aimer Donner des Restaurants Cojean** a soutenu le Centre d'Éducation Nutritionnelle d'Agou Nyogbo au Togo aménagé pour distribuer la spiruline aux enfants souffrant de malnutrition.

À l'automne 2017, l'entreprise **Cojean** a continué à soutenir le programme du Togo en achetant 50 kg de spiruline à la ferme d'Agou Nyogbo, pour la salade « Blue super Food » en vente dans tous restaurants Cojean. Une belle occasion de faire découvrir la spiruline à ses clients, de façon solidaire !

Les avantages du PRODUIT PARTAGE sont nombreux pour l'ensemble des parties :

POUR L'ENTREPRISE

Elle mobilise ses collaborateurs dans une campagne visible de responsabilité sociétale (RSE) et crée un vecteur de sympathie envers sa marque.

POUR L'ASSOCIATION

Elle diversifie ses sources de financements et bénéficie d'une visibilité et notoriété accrues.

POUR LE CONSOMMATEUR

Il achète son produit au même prix que d'habitude et consomme de manière solidaire car une partie de son achat est reversé à Antenna France.



La start-up toulousaine **Alg & You** apporte son soutien à Antenna France à travers la vente de sa phytotière « Bloom » de culture domestique de spiruline fraîche, en reversant une partie des bénéfices. Ainsi, **cultiver sa spiruline fraîche à la maison devient un acte solidaire** pour les populations les plus démunies.



Entre septembre et décembre 2017 le palace **Le Meurice** a créé 3 cocktails solidaires à base de spiruline, en s'engageant à reverser à Antenna France une partie des bénéfices. Les collaborateurs ont été mobilisés et l'opération solidaire a été largement relayée dans la presse écrite et sur les réseaux sociaux, jusqu'au Brésil !



Pour en savoir plus, contactez Nadège par email nadege@antenna-france.org

Comme les années précédentes, la Communication s'est organisée autour du site internet et des réseaux sociaux afin d'augmenter notre visibilité et notre notoriété. Nous avons également organisé un théâtre solidaire. Nous sommes intervenus sur une émission d'Europe 1 et avons participé à une conférence au salon Marjolaine.



Site internet & réseaux sociaux

N'hésitez pas à consulter régulièrement **notre site** www.antenna-france.org pour suivre l'actualité des programmes et des missions sur le terrain. En 2017, nous avons ajouté un onglet « Spiruline » qui décrit son histoire et ses bienfaits, les études cliniques et les précautions d'emploi, ainsi que des recettes simples pour la consommer !



Nous avons **renforcé notre présence sur les réseaux sociaux** en nous appuyant sur l'expertise d'**ATC Communication**. Vous pouvez suivre au quotidien nos pages officielles **@AntennaF** sur Twitter, Antenna France sur **Facebook** et **LinkedIn**, et surtout les **partager** autour de vous !



Nous avons aussi développé des petites vidéos pour interviewer nos partenaires locaux et vous faire part de ce qui se passe sur le terrain. **Abonnez-vous à notre chaîne You Tube** www.youtube.com/user/AntennaF/

Newsletter L'actualité vous est envoyée **chaque mois par email**. Abonnez-vous sur notre site et transmettez-là à votre réseau, une façon de devenir Ambassadeur de notre cause !



Théâtre solidaire

En mars 2017, nous avons partagé avec nos donateurs et amis un très beau moment décapant, solidaire et familial avec le **Cabaret APZURDE**. Merci à tous ceux qui ont participé à cet événement solidaire !



Circuits Courts sur Europe 1

Diane de Jouvencel s'est exprimée sur **Europe 1** dans **Circuits Courts**, émission qui donne la parole aux acteurs de terrain pour mettre en lumière les initiatives positives de notre époque.



Mobilisation #StopMalnutrition

À l'occasion de la **Journée Mondiale de l'Alimentation**, notre jeune et dynamique bénévole, **Joséphine**, a mobilisé les enfants d'une école à Villiers-le-Bel (95) ainsi que nos équipes et partenaires locaux pour affirmer ensemble **#StopMalnutrition**.

Un très grand merci à Joséphine qui nous a accompagnés bénévolement pour la Communication pendant 6 mois.



Salon Marjolaine

Notre partenaire Alg & You nous a proposé d'intervenir à leur côté au Salon Marjolaine, le plus grand marché bio de France, à l'occasion d'une conférence « **La spiruline, je donne du sens à ma consommation** ». La conférence a pu être partagée en direct et avec succès sur la page Facebook d'Antenna France.



Vous avez des idées pour faire connaître Antenna France, contactez-nous par email : communication@antenna-france.org

BUDGET 2018 244 190 €

PRODUCTION DE SPIRULINE

3,9 TONNES

BÉNÉFICIAIRES
12 000 ENFANTS

UN CERTAIN NOMBRE D'OBJECTIFS DE L'ANNÉE 2017 SONT MAINTENUS ET PRÉCISÉS

- Réussir les développements des ventes commerciales au Mali, Niger et Madagascar pour assurer la pérennité des fermes.
- Augmenter les productions des fermes Mali, Niger et Madagascar.
- Rester à l'écoute des possibilités de programmes en Éthiopie et au Tchad.
- Continuer la communication sur les réseaux sociaux pour augmenter la notoriété d'Antenna.
- Développer les partenariats avec les entreprises : mécénat financier, mécénat de compétences, produits partage...
- Recruter des bénévoles pour participer au développement de l'Association.



DES OBJECTIFS NOUVEAUX SERONT VISÉS EN 2018

- Trouver un financement pour la poursuite du soutien des actions commerciales au Niger.
- Recruter un(e) chef (fe) de projet pour Madagascar.
- Concevoir un produit à base de spiruline à Madagascar pour distribution au plus grand nombre à travers les Grandes Organisations.
- Accompagner la ferme de production à Mahajanga (Madagascar) avec la Fondation EcoFormation et participer à la recherche des financements de la phase 2.
- Faire une mission en République Centrafricaine pour continuer ou non les activités dans ce pays.
- Constituer un groupe de travail sur le suivi de la qualité de la spiruline produite dans nos fermes autour de Nicole, Renaud et Vincent.
- Étudier l'opportunité de collaborer (forme à définir) avec Altadeva, plateforme collaborative Nord-Sud afin de renforcer notre approche sur la malnutrition et sur la pertinence de nos projets.
- Trouver la meilleure organisation interne suite au départ de Diane.



La vie est faite de rencontres et **Diane de Jouvencel** en sait quelque chose ! En 1997 rencontre marquante avec mère Teresa à Calcutta. Diane sait que sa voie est là : elle démissionne de son poste de Directrice du développement chez Springer et en **2003** grâce à Daniel Porte, un ténor du recrutement, elle **rencontre le fondateur** d'une association suisse Antenna Technologies **Denis von der Weid**. Le souhait de Denis est d'apporter une aide aux plus démunis, pas uniquement par le don, mais par la mise en place d'une économie de moyens créatrice d'activités, générant des revenus solidaires... Ils sont bien en phase ces deux là ! À partir de là tout va s'enchaîner. D'abord bénévole Diane s'engage à ses côtés, crée un bureau parisien. En 2004 une campagne d'annonce presse grâce à l'agence Colorado fait connaître Antenna France. Puis en 2009 elle est embauchée et devient Déléguée Générale d'Antenna

France. La suite va se passer sur le terrain avec l'ouverture de fermes de spiruline à Madagascar, en Afrique de l'Ouest, en Asie partout où des enfants souffrent de malnutrition chronique. L'image qui vient est « femme orchestre » car elle était sur tous les fronts à la fois : fundraising, communication, compta, gestion mais toujours avec compétence, humanité, diplomatie, bonne humeur, dynamisme, vision, rigueur, simplicité, originalité, fraternité... 11 années d'un total investissement pour Antenna. **Une page se tourne pour Antenna France mais Diane y laisse une forte empreinte.**



La mémoire et l'âme...

... d'Antenna France. Un mélange de mère Teresa remplie de compassion et de gestionnaire aguerrie à la poigne de fer... J'ai adoré ces 7 années passées à ses côtés à la Communication... Nul doute que ses pas vont la guider vers une nouvelle aventure aussi riche que celle d'Antenna France. **Merci Diane.**

Geneviève Rouillé

Le travail de Diane...

... nous a réveillés quant à faire connaître Antenna. Elle lui a apporté une énorme connaissance pendant des années tout en aidant sur le terrain nos pays. À tel point qu'elle a pris peu à peu la direction d'Antenna France. **Daniel Porte**

Diane ou Grand sœur

C'est une grande tristesse d'apprendre le départ de Diane, notre grande sœur. Chez nous à Eco spiruline elle reste et restera une superbe personne avec laquelle nous avons appris à prévoir et à organiser. Sans mentir, c'est un grand honneur d'avoir croisé Diane sur notre chemin. Je pense que ses qualités lui permettront d'ouvrir les portes du bonheur du monde. **Tonato Agbeko**



« La conscience du bien »

Il fallait l'énergie pour agir, s'engager sur l'insupportable malnutrition, s'accrocher pour introduire et diffuser la spiruline en Afrique. Je reste émerveillé et reconnaissant d'années inoubliables.

Denis von der Weid



« Altruisme et ambition ».

Ce sont les deux qualités qui me sont immédiatement apparues chez Diane. Puis au fur et à mesure de notre travail en commun s'est ajoutée la force de conviction, qui a permis à Antenna de se développer. **Merci Diane et bon vent !**

Jean-Patrice Poirier

Une capacité à s'engager...

... à mobiliser et à faire ! Une fidélité absolue à notre histoire débutée dans les médias mais qui s'est prolongée dans l'envie de faire bouger les lignes même sur le front aussi difficile que celui de la malnutrition des enfants.

Véronique Pican



Créative, dynamique...

... nous avons beaucoup apprécié travailler avec quelqu'un d'aussi créative, dynamique, et engagée que toi durant toutes ces années. Nous te remercions tous du fond du cœur, pour tous les bons moments partagés ensemble. **Les amis d'Antenna Madagascar**

Merci

pour leur soutien à



... et tous nos fidèles et généreux donateurs.

Principaux éléments financiers

Le compte d'exploitation d'Antenna France présente un réalisé de 220 621 €.

L'activité est en hausse par rapport à l'année dernière (+11%) car il y a eu un renforcement de l'équipe (mécénat de compétences pour le fundraising et prestations pour le Community management) pour développer des nouvelles pistes de partenariats et mécénat et renforcer la notoriété d'Antenna France en vue d'un scaling up.

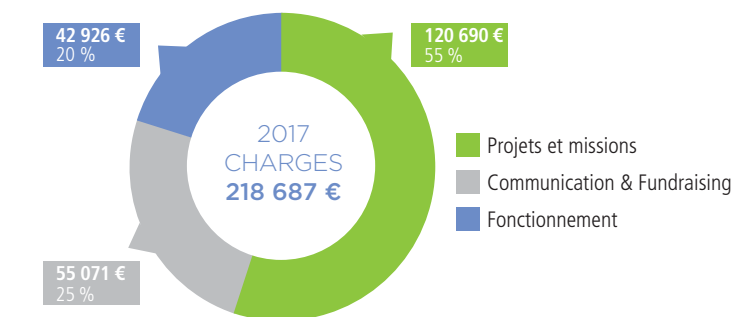
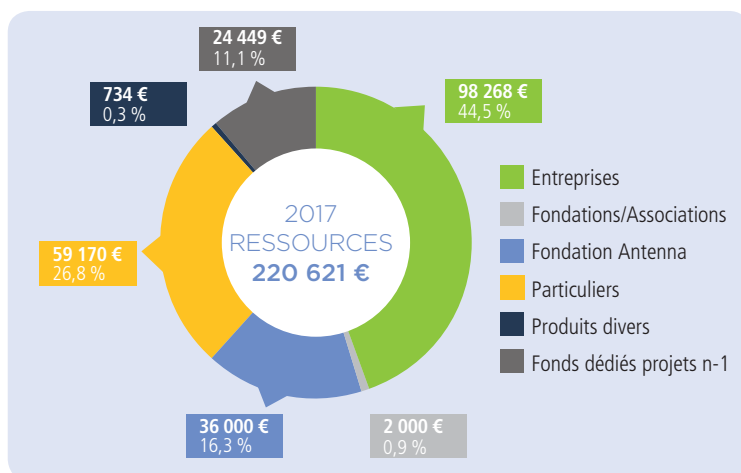
Le résultat de l'année se solde par un bénéfice de 1934 € et permet de reconstituer un peu les fonds propres de l'association.

Des ressources diversifiées (Entreprises, Fondation Antenna et Particuliers). Le soutien de la Fondation Antenna (16%) est moins élevé que les années précédentes en liaison avec la diminution de projets de production et distribution sur l'année.

Le temps passé par les bénévoles est de 306 jours (soit un peu plus de l'équivalent d'1 ETP) et valorisé à 23 912 €.

55% des dépenses sont imputés aux projets et frais de mission terrain.

La trésorerie à fin décembre 2017 s'élève à 37 530 €.



La comptabilité est faite par le Groupe ÉLEPHANT VERT France. Un très grand merci à toute l'équipe et notamment à Bénédicte Gonnet.

Antenna France fait partie du réseau de la Fondation Antenna, engagée depuis 30 ans, dans la recherche et la diffusion de solutions pour répondre aux besoins essentiels des communautés les plus vulnérables. Les solutions répondent aux besoins d'utilisateurs vivant à la base de la pyramide (BoP) et sont conçues et adaptées en fonction des contributions de leurs partenaires sur le terrain.

MISSION La science au service des besoins essentiels.
OBJECTIFS Assurer l'autonomie des populations locales.

Aujourd'hui la Fondation Antenna a plus de 60 projets dans plus de 20 pays en Afrique et en Asie.

La Fondation Antenna œuvre dans 6 domaines majeurs en développant et transférant des technologies innovantes, abordables, efficaces, durables et simples. En collaboration avec un réseau international de scientifiques, Antenna entreprend et participe à des projets de recherche dans les domaines de la nutrition, l'eau potable, l'agriculture, l'énergie, la médecine et le microcrédit.



www.antenna-france.org



PERMANENTS

- 1 Diane de JOUVENCEL // Déléguée Générale
- 2 Nadège BONNISSET // Développement Mécénat et Partenariats
- 3 Renaud d'AVOUT d'AUERSTAEDT // Responsable Marketing/Vente

BÉNÉVOLES

- 4 Anne BECHET-DOREL // Mécénat et Partenariats
- 5 Marguerite GUGLIELMETTI // Assistance administrative et relation donateurs
- 6 Marc LE MAN // Chef de projet Mali
- 7 Michel JANNET // Chef de Projet

LE CONSEIL D'ADMINISTRATION

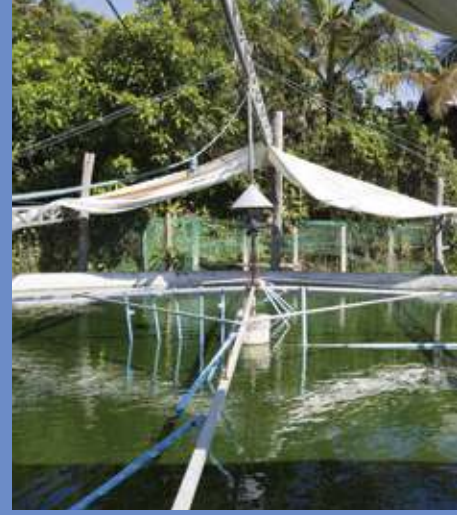
- Jean-Patrice POIRIER // Président
- Gérard VELTER // Secrétaire Général
- Benoît GIRETTE // Trésorier
- Patrick EVIN // Administrateur
- Nicole LAUDIGNON-AUGARDE // Administratrice
- Véronique PICAN // Administratrice
- Philippe ROBERT // Administrateur

VENEZ NOUS RENCONTRER DANS NOTRE NOUVEAU BUREAU !

ANTENNA FRANCE
c/o BeoTop
14 boulevard de Douaumont
75017 Paris

contact@antenna-france.org





www.antenna-france.org

